



رؤية
VISION 2030
المملكة العربية السعودية
KINGDOM OF SAUDI ARABIA

فرص
بوابة الاستثمار في المدن السعودية
FURAS | Saudi Cities Investment Gate

وزارة البلديات والإسكان
Ministry of Municipalities and Housing

كراسة الشروط والمواصفات إنشاء وتشغيل وصيانة (مبنى سكني تجاري)



الصفحة	المحتويات	م
٤	قائمة تدقيق لمقدمي العطاءات للتأكد من تقديم كل المستندات المطلوبة.	أ
٥	تعريف المفردات الواردة بكراسة الشروط والمواصفات.	ب
٦	الجدول الزمني المتوقع لإجراء المنافسة حتى إيجار السنة الأولى	ج
٧	مقدمة	١
٨	وصف الموقع	٢
٩	اشتراطات دخول المنافسة	٣
٩	من يحق له دخول المنافسة	١/٣
٩	لغة العطاء	٢/٣
٩	مكان تقديم العطاءات	٣/٣
٩	موعد تقديم العطاءات	٤/٣
٩	موعد فتح المظاريف	٥/٣
٩	تقديم العطاء	٦/٣
١٠	كتابة الأسعار	٧/٣
١٠	مدة سريان العطاء	٨/٣
١٠	الضمان	٩/٣
١١	موعد الافراج عن الضمان	١٠/٣
١١	مستندات العطاء	١١/٣
١٢	واجبات المستثمر قبل إعداد العطاء	٤
١٢	دراسة الشروط الواردة بالكراسة	١/٤
١٢	الاستفسار حول بيانات المنافسة	٢/٣
١٢	معاينة الموقع	٣/٤
١٣	ما يحق للأمانة وللمستثمر قبل وأثناء فتح المظاريف	٥
١٣	إلغاء المنافسة وتعديل الشروط والمواصفات	١/٥
١٣	تأجيل موعد فتح المظاريف	٢/٥
١٣	سحب العطاء	٤/٥
١٣	تعديل العطاء	٥/٥
١٣	حضور جلسة فتح المظاريف	٥/٥
١٣	سرية المعلومات	٦/٥
١٤	الترسية والتعاقد وتسليم الموقع	٦
١٤	الترسية والتعاقد	١/٦
١٤	تسليم الموقع	٢/٦
١٥	الاشتراطات العامة	٧
١٥	توصيل الخدمات للموقع	١/٧
١٥	البرنامج الزمني للتنفيذ	٢/٧
١٥	الحصول على الموافقات والتراخيص من الأمانة والجهات ذات العلاقة	٣/٧
١٥	تنفيذ الأعمال	٤/٧
١٥	مسؤولية الاشراف على التنفيذ لدى المستثمر	٥/٧
١٦	حق الأمانة في الإشراف على التنفيذ	٦/٧



الصفحة	المحتويات	م
١٦	استخدام العقار للغرض المخصص له	٧/٧
١٦	التأجير من الباطن أو التنازل عن العقد	٨/٧
١٧	موعد سداد الأجرة السنوية	٩/٧
١٧	ضريبة القيمة المضافة	١٠/٧
١٧	متطلبات السلامة والامن	١١/٧
١٨	إلغاء العقد للمصلحة العامة	١٢/٧
١٨	تسليم الموقع والمنشآت المقامة عليه للأمانة بعد انتهاء مدة العقد	١٣/٧
١٨	فسخ العقد	١٤/٧
١٩	احكام عامة	١٥/٧
٢٠	الاشتراطات الخاصة	٨
٢٠	مدة العقد	١/٨
٢٠	فترة التجهيز والإنشاء	٢/٨
٢٠	النشاط الاستثماري المسموح به	٣/٨
٢٠	الاشتراطات المتعلقة بالاستخدام	٤/٨
٢١	اشتراطات التشغيل والصيانة	٥/٨
٢٢	الاشتراطات الأمنية	٦/٨
٢٢	تأمين إسعافات أولية	٧/٨
٢٢	اللوحات الإعلانية	٨/٨
٢٢	متطلبات المعوقين	٩/٨
٢٢	متطلبات الاستدامة وكفاءة الطاقة	١٠/٨
٢٣	الاشتراطات الفنية	٩
٢٥	كود البناء السعودي ودليل اشتراطات البناء	١/٩
٢٥	الاشتراطات التنظيمية	٢/٩
٢٦	اعتماد التصميم الابتدائي	٣/٩
٢٥	الاشتراطات المعمارية	٤/٩
٢٦	الاشتراطات الإنشائية	٥/٩
٢٧	الاشتراطات الكهربائية	٦/٩
٢٨	الاشتراطات الميكانيكية	٧/٩
٢٩	اشتراطات الأعمال الصحية	٨/٩
٣٠	اشتراطات السلامة والوقاية من الحريق	٩/٩
٣١	مواصفات المواد وجودة التنفيذ	١٠/٩
٣١	الغرامات والجزاءات	١٠
٣٢	المرفقات	١١
٣٢	نموذج العطاء	١/١١
٣٣	بطاقة وصف الموقع - القرار المساحي للموقع	٢/١١
٣٤	محضر تسليم موقع	٣/١١
٣٥	إقرار من المستثمر	٤/١١



أ. قائمة تدقيق لمقدمي العطاءات للتأكد من تقديم كل المستندات المطلوبة:

يتعين مراعاة الالتزام بتقديم المستندات المحددة والمطلوبة في كراسة الشروط والمواصفات إلكترونياً، وذلك عن طريق الموقع الإلكتروني Furas.momra.gov.sa أو عن طريق تطبيق الأجهزة الذكية " فرص " باستثناء أصل خطاب الضمان البنكي، فيقدم الأصل في ظرف مختوم ومغلق من المستثمر أو من يفوضه ويكتب عليه اسم المستثمر وعنوانه وأرقام هواتفه ورقم الفاكس، في الموعد والمكان المعلن عنه لفتح المظاريف مع إرفاق صورة الضمان البنكي في الموقع الإلكتروني المشار إليه

م	المستند	هل مرفق؟	هل موقع؟
١	نموذج العطاء		
٢	توكيل رسمي موثق داخل بوابة الاستثمار في المدن السعودية فرص (إذا قام بالتوقيع على العطاء ومرفقاته شخص غير مقدم العطاء)		
٣	إثبات أن المسئول عن الشركة أو وكيلها الذي وقع على العطاء لديه الصلاحية للتوقيع		
٤	صورة سارية المفعول من السجل التجاري		
٥	صورة من رخصة الاستثمار الأجنبي إذا كان المستثمر غير سعودي		
٦	الرقم الضريبي للمنشأة		
٧	خطاب ضمان بنكي من بنك معتمد لدى البنك المركزي السعودي ساري المفعول لمدة لا تقل عن (٩٠) يوماً من التاريخ المحدد لفتح المظاريف، وأن يكون بقيمة لا تقل عن (٢٥٪) من قيمة العطاء السنوي.		
٨	صورة من شهادة الزكاة والدخل سارية المفعول.		
٩	صورة من شهادة الاشتراك بالغرفة التجارية سارية المفعول		
١٠	صورة من الشهادة الصادرة من مكتب التأمينات الاجتماعية		
١١	صورة من شهادة الالتزام بالسعودة		
١٢	أي مستندات أخرى تتطلبها بوابة الاستثمار في المدن السعودية "فرص"		

- ملحوظة: يستبعد أي عطاء لا يرفق به أصل خطاب الضمان البنكي، أو تكون قيمة الضمان أقل من (٢٥٪) من قيمة العطاء السنوي، أو يكون خطاب الضمان مقدماً بغير اسم المستثمر، أو يكون ساري المفعول لمدة أقل من (٩٠) تسعون يوماً من التاريخ المحدد لفتح المظاريف، وليس للمستثمر الحق في الاعتراض على الاستبعاد.





ب. تعريف المفردات الواردة بكراسة الشروط ومواصفات

المشروع	هو المشروع المراد إنشاؤه وتشغيله وصيانته من قبل المستثمر حسب النشاط المحدد (سكني تجاري إداري).
الموقع	هو أرض تحددها الأمانة، والتي يقام عليها النشاط المحدد له.
الوزارة	وزارة البلديات والإسكان
البلدية	بلدية محافظة عنيزة
مقدم العطاء	هو شركة أو مؤسسة مرخصة تزاوّل نشاط إدارة وتشغيل مثل هذه المشروعات
المستثمر	هو الشخص ذو الصفة الطبيعية أو الاعتبارية الذي يحق له ممارسة أنواع النشاط التجاري والاستثماري بموجب الأنظمة واللوائح ذات العلاقة.
المباني السكنية التجارية الإدارية	مباني مكونة من أكثر من دورين تحتوي على عدد من الوحدات المخصصة للسكن (وحدتين على الأقل) التي تعلو محلات تجارية بالدور الأرضي والمكاتب الإدارية، وفق تصنيف كود البناء السعودي ضمن فئتي الإشغال B، R2
المنافسة العامة	فتح المجال للمنافسة بين المستثمرين لاستثمار العقارات البلدية والخدمات المرتبطة بها عن طريق الإعلان وفق أحكام لائحة التصرف بالعقارات البلدية الصادرة بموجب الأمر السامي الكريم رقم (٤٠١٥٢) وتاريخ ١٤٤١/٠٦/٢٩هـ، والتعليمات التنفيذية لها وجميع التعليمات والقرارات والأوامر ذات الصلة.
المنافسة الالكترونية	تقديم المستثمرين عطاءاتهم في المنافسة عن طريق الموقع الإلكتروني furas.momra.gov.sa أو عن طريق تطبيق الأجهزة الذكية " فرص "
الكراسة	كراسة الشروط ومواصفات





ج. الجدول الزمني المتوقع لإجراء المنافسة حتى إيجار السنة الأولى

التاريخ	كيفية تحديد التاريخ	البيان
	التاريخ الذي تم فيه النشر	تاريخ الإعلان
	كما هو محدد على بوابة الاستثمار في المدن السعودية "فرص" مع مراعاة التمديد	آخر ميعاد لتقديم العطاءات
	كما هو محدد على بوابة الاستثمار في المدن السعودية "فرص" مع مراعاة التمديد	موعد فتح المظاريف
	تحده الأمانة	إعلان نتيجة المنافسة
	تحده الأمانة	موعد الإخطار بالترسية
	خلال خمسة عشر يوماً من تاريخ إشعار الأمانة للمستثمر بمراجعتها، فإن لم يراجع يرسل له إشعار نهائي، ويعطي مهلة إضافية خمسة عشر يوماً.	تاريخ توقيع العقد لمن ترسو عليه المنافسة
	خلال شهر من توقيع العقد	تاريخ تسليم العقار
	من تاريخ تسليم العقار بموجب محضر تسليم موقع من الأمانة والمستثمر، وإذا لم يتم توقيع المستثمر على محضر تسليم العقار يتم إشعاره خطياً وتحسب بداية سريان مدة العقد من تاريخ الإشعار.	بداية سريان مدة العقد
	عند توقيع العقد	موعد سداد أجرة - السنة الأولى



١. مقدمة

ترغب بلدية محافظة عنيزة في طرح منافسة عامة على المستثمرين عن طريق المنافسة الإلكترونية لإنشاء وتشغيل وصيانة مبنى سكني تجاري إداري وفق التفاصيل المبينة في كراسة الشروط والمواصفات المرفقة، والتي توضح المعلومات التي يجب على المستثمرين الإحاطة بها، ومراعاتها عند تقديم عطاءاتهم لهذه المنافسة.

وتهييب الأمانة بالمستثمرين القراءة المتأنية والدقيقة للكراسة للتعرف على الاشتراطات والمواصفات الفنية، والجوانب القانونية للعقد، والتزامات المستثمر، بما يمكنه من تقديم عطاء مدروس يتيح له الفوز بالفرصة الاستثمارية المتاحة، ويحقق للأمانة أهدافها.

وترحب الأمانة بالرد على أية استفسارات أو استيضاحات من المستثمرين الراغبين في دخول المنافسة، ويمكن تقديم الاستفسارات أو الاستيضاح بإحدى الطرق التالية:

التوجه إلى الإدارة المذكورة أدناه بالبلدية وتقديم الاستفسار مكتوباً:

الإدارة العامة لتنمية الاستثمارات – بلدية محافظة عنيزة

هاتف: ١٦٣٦٣٢٧٨٢ .

أو من خلال الموقع الإلكتروني Furas.momra.gov.sa

أو عن طريق تطبيق الأجهزة الذكية " فرص "

أو عن طريق بوابة الاستثمار في المدن السعودية " فرص "





٢. وصف الموقع

الحي	الراية	
القطعة	٢٦م	
المخطط	ق/م/٢٠٩/س	
الطريق	وهب بن معقل	
النشاط	سكني - تجاري	
نوع الموقع:	أرض فضاء	المساحة:
		٢١، ٢٠٠٠، ٢م
بطاقة وصف الموقع والرفع المساحي مرفقان بالبند رقم (٢/١١)		

معاينة الموقع على الطبيعة:

- على مقدم العطاء أن يعاين الموقع معاينة تامة نافية للجهالة وأن يقبله كما هو على حالته وأن يدرس كافة الجوانب الخاصة بالشروط المكانية واشتراطات كود البناء السعودي وأن يقوم بدراسة وافية وشاملة وتصور كامل عن الموقع والعناصر بما يتوافق مع الاشتراطات البلدية.
- على المستثمر التعرف على الموقع والحصول على كافة المعلومات والبيانات ومدى إمكانيات توصيل الخدمات والتي قد تؤثر على الجدوى الاستثمارية للمشروع قبل تقديم عطاءه للمنافسة.

بيانات أخرى:

- لا يؤثر وجود اشغالات على الموقع من عدمه في تنفيذ أعمال الإنشاءات المشروع "المبنى السكني التجاري" بل يجب على المستثمر معالجة تلك الاشغالات قبل البدء بتنفيذ المشروع وتمهيد وتسوية الموقع على حسابه الخاص والأمانة غير ملزمة بذلك.
- يلتزم المستثمر باعتماد التصاميم المعمارية والإنشائية للمبنى السكني التجاري من البلدي قبل البدء في تنفيذ المشروع.
- يلتزم المستثمر بأخذ التصاريح اللازمة من المديرية العامة للدفاع المدني والجهات ذات العلاقة قبل البدء في التنفيذ.
- يجب أن تكون مداخل محلات الجزء التجاري من المشروع جهة الشارع التجاري، ولا يسمح بعمل مداخل للمحلات جهة الشوارع السكنية
- يجب على المستثمر الالتزام بوثائق وأنظمة البناء والمخطط المعتمد بالمنطقة من استعمالات مسموحة، ونسب البناء بالدور الأرض والأول والملاحق العلوية، والارتدادات الأمامية والجانبية والخلفية وعدد الادوارو أقصى ارتفاع مسموح للمبنى ومعدل مو اقف السيارات التي يجب توفيرها في داخل حدود الموقع.



إنشاء وتشغيل وصيانة (مبنى سكني تجاري)



٣. اشتراطات دخول المنافسة والتقديم

١ / ٣ من يحق له دخول المنافسة:

- ١ / ١ / ٣ يحق للمؤسسات والشركات ذات الخبرة في الاستثمار العقاري والمباني السكنية التجارية الإدارية التقدم في هذه المنافسة، ويحق للأمانة استبعاد المستثمر الذي يثبت تعثره في مشروع استثماري بحكم أو قرار نهائي صادرين من جهة قضائية، لمدة (سنتين) من تاريخ الحكم أو القرار.
- ٢ / ١ / ٣ يسري على الشركات والمؤسسات غير السعودية نظام الاستثمار الأجنبي.

٢ / ٣ لغة العطاء:

- ١ / ٢ / ٣ لما كانت اللغة العربية هي اللغة الرسمية في المملكة العربية السعودية فعلي مقدم العطاء الالتزام بالتعامل بها في جميع المكاتبات المتعلقة بهذا المشروع، بما في ذلك العطاء وجميع مرفقاته، وبياناته ويستثنى من ذلك الكتالوجات الخاصة بالمعدات والأجهزة التي يجوز أن تكون باللغة الإنجليزية.
- ٢ / ٢ / ٣ في حال التقدم بمستند بأي لغة أخرى غير العربية يتم ترجمته إلى اللغة العربية عن طريق مقدم العطاء من خلال مكتب ترجمه معتمد ويعتبر النص العربي هو المعول عليه في حالة الاختلاف أو الالتباس في المضمون.

٣ / ٣ مكان تقديم العطاءات:

- تُقدم العطاءات عن طريق المنافسة الإلكترونية عبر بوابة الاستثمار في المدن السعودية "فرص"، وفي حال تعذر تقديم العطاء عن طريق المنافسة الإلكترونية لأسباب فنية، يقدم العطاء في يوم وموعد ومكان فتح المظاريف المعلن عنه في المنافسة الإلكترونية داخل ظرف مختوم بالشمع الأحمر ويكتب عليه من الخارج اسم المنافسة واسم المستثمر وعنوانه وأرقام هواتفه ورقم الفاكس مع تقديم ما يثبت سداد قيمة الكراسة بمقر الإدارة العامة للاستثمارات وتنمية الإيرادات وفق العنوان التالي:
- محافظة عنيزة - بلدية محافظة عنيزة
تليفون: ١٦٣٦٣٢٧٨٢.

٤ / ٣ موعد تقديم العطاءات:

- يجب أن تقدم العطاءات حسب الموعد المحدد بالإعلان بالصحف الرسمية، وبوابة الاستثمار في المدن السعودية "فرص"

٥ / ٣ موعد فتح المظاريف:

- موعد فتح المظاريف حسب الموعد المحدد بالإعلان بالصحف الرسمية، وبوابة الاستثمار في المدن السعودية "فرص".

٦ / ٣ تقديم العطاء:

- ١ / ٦ / ٣ يُقدم العطاء عن طريق المنافسة الإلكترونية، ويتم إرفاق كل المستندات المطلوبة في كراسة الشروط والمواصفات إلكترونياً.
- ٢ / ٦ / ٣ في حال تعذر تقديم العطاء عن طريق المنافسة الإلكترونية لأسباب فنية، يقدم العطاء في يوم وموعد ومكان فتح المظاريف المعلن عنه داخل ظرف مختوم بالشمع الأحمر ويكتب عليه من الخارج اسم المنافسة واسم المستثمر وعنوانه وأرقام هواتفه ورقم الفاكس مع تقديم ما يثبت سداد قيمة الكراسة، مع ضرورة قيام المستثمر بتقديم بلاغ من خلال التواصل مع مركز الاتصال على الرقم ١٩٩٠٤٠ أو عن طريق البريد الإلكتروني investments@um.gov.sa وتقديم ما يثبت ذلك عند تقديم العطاء ورقياً.

إنشاء وتشغيل وصيانة (مبنى سكني تجاري)





٣ / ٦ / ٣ على المستثمر استيفاء نموذج العطاء المرفق بالدقة اللازمة، وذلك طباعة أو كتابة بالمداد، والالتزام التام بما تقضى به البنود الواردة بكراسة الشروط والمواصفات وملحقاته.

٤ / ٦ / ٣ يجب ترقيم صفحات العطاء ومرفقاته والتوقيع عليها من المستثمر نفسه، أو الشخص المفوض من قبله، وإذا قدم العطاء من شخص مفوض يجب إرفاق أصل التفويض مصدقا من الغرفة التجارية، أو مصحوبا بوكالة شرعية.

٣ / ٧ كتابة الأسعار:

يجب على المستثمر عند إعداد عطاءه أن يراعى ما يلي:

٣ / ٧ / ١ أن يقدم السعر بالعطاء وفقاً لمتطلبات كراسة الشروط والمواصفات ولا يجوز له إجراء أي تعديل أو ابداء تحفظ عليها أو القيام بشطب بند من بنود المنافسة أو مواصفاتها ويستبعد الظرف المخالف لذلك.

٣ / ٧ / ٢ تدون الأسعار في العطاء أرقاماً وكتابةً (حروفاً) بالريال السعودي.

٣ / ٧ / ٣ لا يجوز للمستثمر الكشط، أو المحو، أو الطمس، وأي تصحيح أو تعديل في عرض السعر يجب أن تعاد كتابته من جديد بالحروف والأرقام، والتوقيع عليه.

٣ / ٨ مدة سريان العطاء:

مدة سريان العطاء (٩٠ يوماً) تسعون يوماً من التاريخ المحدد لفتح المظاريف، وللأمانة الحق في طلب مد سريان العطاء إذا ما اقتضت الضرورة ذلك، ويبقى العطاء نافذ المفعول وغير جائز الرجوع فيه من وقت تقديمه، وحتى نهاية مدة سريان العطاء.

٣ / ٩ الضمان:

٣ / ٩ / ١ يجب أن يُقدم ضمان بنكي مع العرض بقيمة لا تقل عن (٢٥٪) من قيمة العطاء السنوي، ويقدم في شكل خطاب ضمان من بنك معتمد لدى البنك المركزي السعودي، وأن يكون غير مشروط، وغير قابل للإلغاء، وأن يكون واجب الدفع عند أول طلب من الأمانة، دون الحاجة إلى إنذار أو حكم قضائي، كما يجب أن يكون خطاب الضمان سارياً لمدة لا تقل (٩٠) يوماً من التاريخ المحدد لفتح المظاريف، وقابلاً للتمديد عند الحاجة.

٣ / ٩ / ٢ يستبعد كل عطاء لا يرفق به أصل خطاب الضمان، أو تكون قيمة الضمان أقل من (٢٥٪) من قيمة العطاء السنوي، أو يكون خطاب الضمان مقدما بغير اسم المستثمر، وليس للمستثمر الحق في الاعتراض على الاستبعاد.

٣ / ١٠ موعد الإفراج عن الضمان:

يرد الضمان لأصحاب العطاءات غير المقبولة فور البت في المنافسة بالترسية على العرض المناسب، كما يرد لصاحب العطاء المقبول فور تسديد أجرة السنة الأولى وتوقيع العقد.

٣ / ١١ مستندات العطاء:

يجب على المستثمر استيفاء وإرفاق المستندات التالية وبالترتيب الوارد ذكره:-

٣ / ١١ / ١ نموذج العطاء والتوقيع عليه من المستثمر، أو ممن يفوضه لذلك، مع إثبات تاريخ التوقيع.





- ٢ / ١١ / ٣ تفويض أو توكيل داخل بوابة فرص، وذلك إذا قام بالتوقيع على العطاء ومرفقاته شخص غير المستثمر.
- ٣ / ١١ / ٣ صورة سارية المفعول من السجل التجاري.
- ٤ / ١١ / ٣ صورة من رخصة الاستثمار الأجنبي إذا كان المستثمر غير سعودي.
- ٥ / ١١ / ٣ خطاب ضمان من بنك معتمد لدى البنك المركزي السعودي (طبقاً للشروط الواردة في البند ٩/٣ أعلاه).
- ٦ / ١١ / ٣ صورة من شهادة الزكاة والدخل سارية المفعول إذا كان المستثمر شركة أو مؤسسة.
- ٧ / ١١ / ٣ صورة من شهادة الاشتراك في الغرفة التجارية سارية المفعول إذا كان المستثمر شركة أو مؤسسة.
- ٨ / ١١ / ٣ صورة من الشهادة الصادرة من التأمينات الاجتماعية يثبت فيها أن الشركة/المؤسسة المتقدمة مسجلة في المؤسسة العامة للتأمينات الاجتماعية وإنها قامت بجميع التزاماتها تجاهها أو إرفاق ما يثبت أنها لا تخضع لأحكام هذا النظام.
- ٩ / ١١ / ٣ نسخة من شهادة الالتزام بالسعودة.
- ١٠ / ١١ / ٣ الرقم الضريبي للمنشأة
- ١١ / ١١ / ٣ أي مستندات أخرى تطلبها بوابة الاستثمار في المدن السعودية "فرص".



٤. واجبات المستثمر قبل إعداد العطاء

١ / ٤ دراسة الشروط الواردة بالكراسة:

على مقدم العطاء دراسة بنود كراسة الشروط والمواصفات الواردة دراسة وافية ودقيقة، وإعداد العرض المالي وفقاً لما تقضي به هذه الشروط والمواصفات، وعدم الالتزام بذلك يعطي الحق للأمانة في استبعاد العطاء المقدم.

٢ / ٤ الاستفسار حول بيانات المنافسة:

في حالة غموض أو عدم وضوح أي بند من بنود المنافسة، يجب على مقدم العطاء الاستفسار من الأمانة خطياً للحصول على الإيضاح اللازم قبل تقديمه لعطائه، وذلك بمدة لا تقل عن عشرة أيام من التاريخ النهائي المحدد لتقديم العطاءات، وستقوم الأمانة بالرد على الاستفسارات كتابة لكل من اشترى كراسة الشروط والمواصفات في موعد أقصاه عشرة أيام قبل الموعد المحدد لفتح المظاريف، ولن يعول على أية استفسارات أو إجابات شفوية، كما يمكن لمقدم العطاء تقديم الاستفسارات عن طريق الموقع الإلكتروني (Furas.momra.gov.sa) أو عن طريق تطبيق الأجهزة الذكية " فرص".

٣ / ٤ معاينة الموقع:

على مقدم العطاء وقبل تقديم عطائه أن يقوم بمعاينة الموقع محل المنافسة معاينة تامة نافية للجهالة، وفق حدوده المعتمدة، وأن يتعرف تعريفاً تاماً على أوضاعه السائدة به والاشتراطات والارتدادات والأنظمة المعمول به بالمنطقة، والتعرف على كافة الاشتراطات ذات العلاقة قبل التقدم بعطاءه ويعتبر مقدم العطاء قد استوفى هذا الشرط بمجرد تقدمه بعطاءه، بحيث لا يحق له لاحقاً الادعاء أو الاحتجاج بأية جهالة بخصوص الموقع والأعمال المتعلقة به.





٥. ما يحق للأمانة وللمستثمر قبل و أثناء فتح المظاريف

١/٥ إلغاء المنافسة وتعديل الشروط والمواصفات:

يحق للأمانة إلغاء المنافسة قبل فتح المظاريف بعد أخذ موافقة صاحب الصلاحية إذا اقتضت المصلحة العامة ذلك أو لدواعي التخطيط. ويحق لها الإضافة أو الحذف أو التعديل لمضمون أي بند من بنود كراسة الشروط والمواصفات وملحقاتها بموجب خطاب أو إخطار إلى جميع الشركات أو المؤسسات التي قامت بشراء كراسة الشروط والمواصفات، وذلك قبل فتح المظاريف، على أن تعتبر أية إضافة أو حذف أو تعديل تم إخطار الشركات أو المؤسسات به جزء لا يتجزأ من هذه الشروط والمواصفات وملزماً لجميع المتنافسين.

٢/٥ تأجيل موعد فتح المظاريف:

يحق للأمانة تأجيل تاريخ وموعد فتح المظاريف إذا ما دعت الضرورة إلى ذلك، وإذا تقرر ذلك فإن الأمانة ستخطر جميع مقدمي العطاءات بالتأجيل إلكترونياً عبر بوابة الاستثمار في المدن السعودية "فرص".

٣/٥ سحب العطاء:

لا يحق للمستثمر سحب عطاءه قبل موعد فتح المظاريف.

٤/٥ تعديل العطاء:

لا يجوز للمستثمر إجراء أي تعديل في عطائه بعد تقديمه، ولن يلتفت إلى أي ادعاء من صاحب العطاء بوجود خطأ في عطائه بعد تقديمه.

٥/٥ حضور جلسة فتح المظاريف:

يحق للمستثمر أو مندوبه حضور جلسة فتح المظاريف في الموعد المحدد، ويجب أن يكون المندوب المفوض لحضور جلسة فتح المظاريف سعودي الجنسية، مصحوباً بوكالة شرعية أو تفويض من مدير الشركة أو المؤسسة مصدقاً من الغرفة التجارية لا يحق الاعتراض لمن لم يحضر الجلسة.

٦/٥ سرية المعلومات:

جميع المعلومات والمستندات المقدمة من المستثمرين عن طريق المنافسة الإلكترونية تتمتع بكامل السرية، ولا يمكن لأي طرف أو جهة الاطلاع عليها سوى في يوم وموعد فتح المظاريف وذلك من قبل المخول لهم نظاماً لدى الأمانة.





٦. الترسية والتعاقد وتسليم الموقع

١/٦ الترسية والتعاقد:

- ١ / ١ / ٦ بعد أن تستكمل لجنة فتح المظاريف إجراءاتها تقدم العروض إلى لجنة الاستثمار لدراستها، وتقديم التوصية لصاحب الصلاحية بالترسية أو الإلغاء أو المفاوضة.
- ٢ / ١ / ٦ يتم إخطار من رست عليه المنافسة لمراجعة الأمانة خلال خمسة عشر يوماً من تاريخ الإخطار لاستكمال الإجراءات، وإذا لم يراجع خلال هذه المدة، يرسل له إخطار نهائي، ويعطى مهلة خمسة عشر يوماً أخرى، وفي حالة تخلفه عن مراجعة الأمانة بعد المدة الإضافية يتم إلغاء حقه في التأجير ومصادرة الضمان.
- ٣ / ١ / ٦ يجوز للأمانة بعد أخذ موافقة صاحب الصلاحية ترسية المنافسة على صاحب العطاء الثاني بنفس قيمة العطاء الأول، الذي رست عليه المنافسة إن لم يستكمل الإجراءات خلال المدة المحددة.
- ٤ / ١ / ٦ يجوز للأمانة التفاوض مع أصحاب العروض الأعلى إذا تساوى عرضان أو أكثر وكانا أعلى العروض، أو إذا اقترن أعلى العروض بتحفظ أو تحفظات، أو إذا كانت العروض غير مناسبة مالياً.
- ٥ / ١ / ٦ يجوز للجنة الاستثمار حسب الصلاحيات المخولة لها بموجب لائحة التصرف بالعقارات البلدية الصادرة بموجب الأمر السامي الكريم رقم (٤٠١٥٢) وتاريخ ٢٩/٠٦/١٤٤١هـ التوصية بإلغاء المنافسة العامة في أي من الحالات الآتي بيانها:
- الأولى: إذا اقتضت المصلحة العامة وقف التصرف بالعقار.
 - الثانية: إذا تبين للجنة أن جميع العروض المقدمة غير مناسبة.
 - الثالثة: إذا لم يتوصل إلى نتيجة عن طريق المفاوضة مع المتنافسين.
- ٦ / ١ / ٦ في حالة طرأ بعد الترسية أي عوائق تحول دون تنفيذ المشروع وكان العائق بسبب الأمانة وثبت ذلك نظاماً فإن على الأمانة إعادة ما دفعة المستثمر واتخاذ الإجراءات النظامية لإلغاء المنافسة أو العقد وفي هذه الحالة يتم تعويض المستثمر عن قيمة المنشآت المقامة بالموقع بعد احتساب مدة سنوات انقضاء العقد ونسبة اهلاك المباني ، وإعادة القيمة الإيجارية المتبقية من تاريخ إلغاء العقد إلى تاريخ انتهاء السنة التعاقدية وذلك إعمالاً بما جاء بتعميم سمو وزير الشؤون البلدية والقروية (في حينه) رقم (٢٨٦٥١) في ١/٦/١٤٣٥هـ الخاص بوجود عوائق تحول دون تنفيذ العقد أو المشروع وعلى المستثمر أن يقبل بذلك وبمجرد دخوله المنافسة أنه أطلع على التعميم وتعديلاته وما يترتب عليه من إجراءات قبل وبعد ذلك .

٢/٦ تسليم الموقع:

- ١ / ٢ / ٦ يتم تسليم الموقع للمستثمر بموجب محضر تسليم موقع من الطرفين، وذلك بعد توقيع العقد مباشرة ما لم يكن هناك عائق لدى الأمانة يحول دون ذلك، وبشرط ألا تزيد المدة من تاريخ توقيع العقد وتاريخ الاستلام عن شهر واحد.
- ٢ / ٢ / ٦ في حال تأخر المستثمر عن التوقيع على محضر تسليم الموقع تقوم الأمانة بإرسال إشعار خطي للمستثمر على عنوانه، وتحسب بداية مدة العقد من تاريخ الإشعار.





٧. الاشتراطات العامة

١ / ٧ توصيل الخدمات للموقع:

يتولى المستثمر توصيل الخدمات (كهرباء، مياه، صرف صحي، هاتف..... وغيرها) للموقع على مسؤوليته الخاصة، ويتحمل كافة التكاليف والرسوم المرتبطة بذلك، كما يتحمل تكاليف استهلاك الكهرباء والماء والصرف الصحي وكافة الخدمات الأخرى، وعلى المستثمر أن يندسق في ذلك مع الإدارة المعنية بالأمانة والجهات ذات الصلة، ولا يترتب على الأمانة أية التزامات في حال تأخر المستثمر في إيصال الخدمات أو عدم توفرها أو أية عقبات يواجهها حيال ذلك.

٢ / ٧ البرنامج الزمني للتنفيذ:

يلتزم المستثمر أن يقدم للأمانة برنامجاً زمنياً للتنفيذ، متضمناً المراحل المختلفة للإنشاء والتشغيل الخاصة بالمبنى السكني التجاري وفقاً للمخططات ومواصفات المعتمدة من الأمانة والمدة المحددة، مع ضرورة أخذ الموافقات الخطية المسبقة من قبل الإدارة العامة للاستثمارات بالأمانة على كافة أعمال الإنشاءات والتصاميم.

٣ / ٧ الحصول على الموافقات والتراخيص من الأمانة والجهات ذات العلاقة:

يلتزم المستثمر بعدم القيام بتنفيذ المشروع قبل الحصول على الموافقات والتراخيص من الأمانة وكافة الجهات الأخرى ذات العلاقة.

٤ / ٧ تنفيذ الأعمال:

١ / ٤ / ٧ يجب على المستثمر أن يسند مهمة إنشاء مشروع المبنى السكني التجاري إلى مقاول لديه خبرة وسابقة أعمال في تنفيذ مثل هذه الأنشطة.

٢ / ٤ / ٧ يجب على المستثمر أن يقدم شهادات الخبرة السابقة للمقاول معتمدة ومصدقة من الجهات المختصة تثبت حسن تأديته للأعمال التي التزم بها. مع ضرورة إلزام المقاول بشهادة تأمين ضد العيوب الخفية التي قد تظهر في المباني والإنشاءات الهيكلية بعد استخدامها، وذلك وفقاً لقرار مجلس الوزراء رقم (٥٠٩) وتاريخ ١٤٣٩/٠٩/٢١هـ، وتقديم صورة طبق الأصل من الشهادة للأمانة.

٥ / ٧ مسؤولية الإشراف على التنفيذ لدى المستثمر:

يجب أن يسند المستثمر مهمة الإشراف على التنفيذ لكامل الموقع إلى مكتب هندسي استشاري مرخص له بمزاولة المهنة ومسجل لدى الهيئة السعودية للمهندسين يكون من واجباته:

١. الاشتراك في تسليم موقع المشروع للمقاول.
٢. مراجعة ومطابقة مخططات ومواصفات المشروع قبل مباشرة التنفيذ ووضع الملاحظات الفنية عليها وإبلاغ الأمانة بأي ملاحظات يكون موجوداً بها والمقترحات الخاصة بمعالجة الملاحظات.
٣. المتابعة اليومية المستمرة لتنفيذ الأعمال طبقاً لمواصفات العقد وأصول الصناعة.
٤. توجيه المقاول وإعطاؤه المشورة الفنية عند اللزوم، والتي تساعد على إتمام العمل على الوجه الأكمل.
٥. التدقيق والاعتماد للمخططات وعينات المواد التي يقدمها المقاول وتقديم التوصيات بشأنها.
٦. دراسة المشكلات التي قد تظهر أثناء التنفيذ، وإبداء التوصيات اللازمة لحلها.





٧. إجراء التغييرات والتعديلات غير الجوهرية في المشروع، والتي من شأنها تلافي المشكلات، والتنسيق بين عناصر المشروع المختلفة، بشرط ألا تتسبب في أية زيادة في تكلفة المشروع أو توفير على المقاول، وأن يتم أخذ موافقة الأمانة عليها مسبقاً، وعند حدوث زيادة ضرورية، أو نقص في التكاليف يتم أخذ موافقة الأمانة على الزيادة، وخصم الوفر على المقاول.

٦ / ٧ حق الأمانة في الإشراف على التنفيذ:

١ / ٦ / ٧ للأمانة الحق الكامل في الإشراف على التنفيذ بجميع مراحلها للتأكد من التزام المستثمر بالتنفيذ طبقاً للاشتراطات والمواصفات الواردة بكراسة الشروط والمواصفات والمخططات المعتمدة من الأمانة والتراخيص من الجهات ذات العلاقة.

٢ / ٦ / ٧ يلتزم المستثمر بتلبية متطلبات الأمانة فيما يتعلق بأوامر التغيير والإصلاح لما تم تركيبه وتنفيذه مخالفاً للشروط والمواصفات والمخططات المعتمدة.

٣ / ٦ / ٧ لا يجوز للمستثمر إجراء أية إضافات أو تعديلات جديدة في التصاميم إلا بعد موافقة الأمانة، وفي حالة الموافقة يتعين على المستثمر أن يقدم للأمانة مخططات كاملة من المواصفات الفنية من أجل الحصول على الموافقة الخطية والترخيص اللازم.

٤ / ٦ / ٧ يلتزم المستثمر بعد الانتهاء من أعمال الإنشاء للمشروع بإشعار الأمانة، ليقوم مهندس الأمانة بالمعاينة، وعمل محضر يبين أن التنفيذ تم طبقاً للمواصفات والشروط والمخططات المعتمدة من الأمانة والجهات ذات العلاقة.

٥ / ٦ / ٧ يكون للأمانة الحق الكامل في التفتيش على الموقع في أي وقت خلال مدة العقد، وذلك بهدف متابعة الأنشطة التي يمارسها المستثمر للتأكد من مدى التزامه بتنفيذ بنود العقد والتزامه بالأنظمة والتعليمات واللوائح، كما يلتزم المستثمر بالسماح للشخص المفوض من الأمانة أو الجهات الحكومية الأخرى بالدخول والتفتيش على المنشآت.

٧ / ٧ استخدام الموقع للغرض المخصص له:

لا يجوز استخدام العقار لغير النشاط الذي خصص من أجله في إعلان المنافسة العامة (مبنى سكني تجاري)، وفي حالة رغبة المستثمر تغيير النشاط بسبب تغير أوضاع السوق، وتوافق ذلك مع المصلحة العامة ومصصلحة التخطيط، فيعاد تقدير قيمة الاستثمار من قبل لجنة الاستثمار، وفي حال قبول المستثمر لقيمة الاستثمار الجديدة يتم أخذ موافقة الوزير قبل اتخاذ القرار بالسماح بتغيير النشاط، شريطة أن تكون متوافقة مع ضوابط تغير النشاط الصادرة بالتعميم الوزاري رقم ٤٣٠٠١٠١٢٢٤ و تاريخ ٢٢/٠٢/١٤٤٣هـ.

٨ / ٧ التأجير من الباطن أو التنازل عن العقد:

لا يحق للمستثمر تأجير الموقع أو جزء منه، ولا التنازل عن العقد للغير إلا بعد الحصول على موافقة خطية من الأمانة، والتي يحق لها الموافقة أو الرفض بناء على تقديرها للموقف على أن تنطبق على المتنازل له نفس شروط المستثمر الأصلي، وفي حال تمت موافقة الأمانة بالتأجير على الغير يلتزم المستثمر بأن يقوم بإبرام عقد إيجار مع المستأجر من الباطن وفقاً للاشتراطات المحددة بكراسة الشروط والمواصفات، وعليه تزود الأمانة بنسخة من تلك العقود على أن يظل المستثمر

إنشاء وتشغيل وصيانة (مبنى سكني تجاري)





الأصلي هو المسؤول أمام الطرف الأول عن مخالفة نصوص العقد، وفي جميع الأحوال تنتهي العقود المبرمة بين المستثمر والمستأجرين من الباطن بانتهاء العقد الأصلي بين المستثمر والأمانة.

٩ / ٧ موعداً سدداً الأجرة السنوية:

تسدد أجرة السنة الأولى عند توقيع العقد، وفي حالة عدم التزام المستثمر بالسداد في الموعد المذكور يتم مصادرة الضمان البنكي المقدم من المستثمر، أما إيجار السنوات التالية، فيتم سدادها في بداية كل سنة إيجاريه، وبعد أقصى عشرة أيام من بداية السنة الإيجارية، في حالة عدم التزام المستثمر بالسداد يتم اتخاذ الاجراءات النظامية ضده وفق ما جاءت به المادة السادسة والاربعون "الفصل الرابع" من اللائحة التنفيذية لنظام إيرادات الدولة المعدلة بالقرار الوزاري رقم ٩٠١ وتاريخ ٢٤/٢/١٤٣٩ هـ، والمفسرة للمادة الثالثة عشر وما بعدها بنظام إيرادات الدولة الصادر بالمرسوم الملكي رقم (م/٦٨) وتاريخ ١٨/١١/١٤٣١ هـ، وما يُستجد عليهما من تعديلات أو قرارات لاحقة.

١٠ / ٧ ضريبة القيمة المضافة:

يلتزم المستثمر بسداد قيمة الضريبة المضافة للأمانة محسوبة على النسبة المقررة من إجمالي الإيجار السنوي الذي يتم إبرام العقد الاستثماري عليه ويتم تحديد نسبة القيمة المضافة حسب الأنظمة والتعليمات المعمول بها في هذا الشأن وتقرره الجهات المختصة في المملكة العربية السعودية، على أن يكون سدادها في وقت سداد الإيجار السنوي، وفي حال التأخير في سدادها يتم اتخاذ نفس إجراءات التأخير في سداد الإيجار السنوي حسب بنود العقد.

١١ / ٧ متطلبات السلامة والأمن:

يلتزم المستثمر بما يلي:

١/ ١١ / ٧ اتخاذ كافة الإجراءات والاحتياطات اللازمة لمنع وقوع أضرار أو حوادث تصيب الأشخاص، أو الأعمال، أو الممتلكات العامة والخاصة.

٢/ ١١ / ٧ عدم شغل الطرق، أو إعاقة الحركة المرورية، وتوفير متطلبات الحماية والسلامة التي تمنع تعرض المارة أو المركبات للحوادث والأضرار.

٣/ ١١ / ٧ يكون المستثمر مسئولاً مسئولاً كاملة عن كافة حوادث الوفاة، وإصابات العمل التي قد تلحق بأي من العمال والموظفين أثناء قيامهم بالعمل، أو تلحق بالمارة أو المركبات، نتيجة عدم التزامه باحتياجات السلامة أثناء تأدية العمل، ويتحمل وحدة كافة التعويضات والمطالبات، أو أي تكاليف أخرى، وليس للأمانة أدنى مسئولية عن ذلك.

٤/ ١١ / ٧ وضع لافتات إرشادية توضح طرق مكافحة الحريق.

٥/ ١١ / ٧ وضع لافتات إرشادية توضح كيفية إخلاء المكان عند الطوارئ.

٦/ ١١ / ٧ توفير طفايات الحريق بالعدد والحجم المناسبين حسب تعليمات الدفاع المدني، على أن تثبت عليها بطاقة توضح تاريخ الصلاحية ومواعيد إجراء الاختبارات الدورية عليها، وذلك بجميع مرافق المباني وتجهيزاتها.

٧/ ١١ / ٧ عدم الإضرار بالطرق والمرافق والبيئة المحيطة بالموقع ممرات المشاة وغيرها أو المجاورين، وإرجاع الشيء إلى أصله حال حدوث أي تلفيات وسند جوانب الحفر وتأمينها، مع ضرورة الإشراف الهندسي على كافة الأعمال.





٨ / ١١ / ٧ الالتزام بما ورد بنظام حماية المرافق العامة الصادر بالمرسوم الملكي رقم (٦٢/م) وتاريخ ١٤٠٥/١٢/٢٠ هـ وتعديلاته.

١٢ / ٧ إلغاء العقد للمصلحة العامة:

يحق للأمانة إلغاء العقد للمصلحة العامة أو لدواعي التخطيط، وفي هذه الحالة يتم تعويض المستثمر عن قيمة المنشآت المقامة بالموقع، وإعادة القيمة الإيجابية المتبقية من تاريخ إلغاء العقد إلى تاريخ انتهاء السنة التعاقدية.

١٣ / ٧ تسليم الموقع والمنشآت المقامة عليه للأمانة بعد انتهاء مدة العقد:

١ / ١٣ / ٧ قبل انتهاء مدة العقد بثلاثة أشهر تقوم الأمانة بإشعار المستثمر بموعد حضوره لتسليم الموقع، وفي حالة عدم حضوره يتم استلام الموقع غيابياً، وإشعار المستثمر بذلك، والتحفظ على ما به دون أدنى مسئولية على الأمانة.

٢ / ١٣ / ٧ بعد انتهاء مدة العقد ستؤول ملكية الموقع وجميع المنشآت المقامة عليه إلى الأمانة وأية إضافات أو تحسينات سيقوم المستثمر بإضافتها بعد اعتماد الأمانة ستؤول ملكيتها للأمانة، كما يلتزم المستثمر بتسليم الموقع للأمانة بحالة جيدة وفي حال وجود ملاحظات فللأمانة ومن يمثلها في ذلك حق تكليف المستثمر بإجراء الإصلاحات اللازمة وإقامتها بإجرائها بنفسها أو بواسطة من تراه على أن يتحمل المستثمر نفقة تلك الإصلاحات.

٣ / ١٣ / ٧ يحق للأمانة مطالبة المستثمر بالبقاء بالموقع محل العقد لحين الانتهاء من إعادة الطرح والترسية على ألا تزيد مدة التمديد عن سنة.

٤ / ١٣ / ٧ في حال تم طرح الموقع ستقوم الأمانة بإشعار المستثمر بالمنافسة الخاصة بالمشروع على بوابة الاستثمار في المدن السعودية "فرص" حتى يتسنى له التقدم في المنافسة.

١٤ / ٧ فسخ العقد:

يحق للأمانة فسخ العقد مع بقاء حق الأمانة في الرجوع إلى المستثمر فيما لحقها من ضرر بسبب ذلك في أي من الحالات التالية:

١ / ١٤ / ٧ إذا تأخر المستثمر عن البدء في التنفيذ خلال فترة التجهيز والإنشاء المسموح بها.

٢ / ١٤ / ٧ إذا استخدم الموقع لنشاط يخالف النشاط المتفق عليه في العقد، أو قام بتأجير النشاط كلياً أو جزئياً، أو تنازل عنه للغير دون موافقة خطية من الأمانة، وذلك بعد إنذاره لتصحيح الوضع، ومضى خمسة عشر يوماً من تاريخ إخطاره بالإنذار.

٣ / ١٤ / ٧ إذا أخل المستثمر بأي من أحكام العقد أو الشروط والمواصفات الواردة بالكراسة أو الشروط والمواصفات الصادرة من الجهات ذات العلاقة والمتعلقة بنشاط المنافسة ولم يتجاوب مع الأمانة لتصحيح الوضع خلال (١٥) خمسة عشر يوماً من تاريخ إخطاره بالإنذار.

٤ / ١٤ / ٧ إذا تأخر في تسديد الأجرة عن المدة المحددة له بعد إنذاره، ومضى (٤٥) خمسة وأربعين يوماً من تاريخ إخطاره بالأشعار الأول ومدته (٣٠) يوم عمل، والإنذار النهائي ومدته (١٥) خمسة عشر يوم عمل وفقاً لنظام إيرادات الدولة ولائحته التنفيذية وما يُستجد عليهما من تعديلات.

٥ / ١٤ / ٧ إذا ثبت أن المستثمر قد شرع بنفسه أو بواسطة غيره بطريق مباشر أو غير مباشر في رشوة أحد موظفي الأمانة للحصول على العقد.

٦ / ١٤ / ٧ إذا أفلس، أو طلب إشهار إفلاسه، أو ثبت إعساره، أو صدر أمر بوضعه تحت الحراسة، أو جرى حل الشركة وتصفيتها.

٧ / ١٤ / ٧ إذا توفي المستثمر، ولم يتقدم ورثته خلال شهرين من وفاته بطلب للاستمرار في تنفيذ العقد.

إنشاء وتشغيل وصيانة (مبنى سكني تجاري)





١٥ / ٧ أحكام عامة:

- ١ / ١٥ / ٧ جميع المستندات ووثائق العطاء المتعلقة بهذه المنافسة هي ملك للأمانة بمجرد تقديمها.
- ٢ / ١٥ / ٧ ليس للمستثمر الحق في الرجوع إلى الأمانة بالتعويض عما تحمله من مصاريف أو رسوم نتيجة تقديم عطائه في حالة عدم قبوله.
- ٣ / ١٥ / ٧ تخضع هذه المنافسة للوائح والأنظمة المعمول بها في المملكة على وجه خاص:
- لائحة التصرف بالعقارات البلدية الصادرة بموجب الأمر السامي البرقي الكريم رقم ٤٠١٥٢ في ١٤٤١/٠٦/٢٩هـ وتعليماتها التنفيذية الصادرة بالقرار الوزاري رقم ٤١٠٠٥٦١٨٨٣ وتاريخ ١٤٤١/١٢/٢٢هـ، والتعاميم والقرارات ذات الصلة.
 - اشتراطات المباني السكنية الصادرة بالقرار الوزاري رقم ٤٥٠٠٩٤٣١٣٩/١ رقم ٤٥٠٠٩٤٣١٣٩/١ وتاريخ ١٤٤٦/٠١/٠٨هـ وما يستجد عليها من تعديلات.
 - لائحة الغرامات والجزاءات البلدية الصادرة بقرار مجلس الوزراء رقم (٩٢) وتاريخ ١٤٤٢/٠٢/٠٥هـ، والقرار الوزاري رقم (٤٣٠٠٢٠٤٥٢٦) في ١٤٤٣/٠٣/١٢هـ المبلغ به القواعد التنفيذية للائحة الجزاءات عن المخالفات البلدية، وجدول الجزاءات عن المخالفات البلدية الصادر بالقرار الوزاري رقم (٤٤٠٠٩٠٥٨٥٤/١) وتاريخ ١٤٤٤/١١/٢٦هـ وما يستجد عليه من تعديلات خلال كامل مدة العقد.
 - اشتراطات اللوحات التجارية العامة الصادرة بتعميم معالي وزير البلديات والإسكان رقم (٤٢٠٠٠٤٩٤٧٥/١) وتاريخ ١٤٤٢/٠٢/٢٦هـ وما يستجد عليها من تعديلات مستقبلية.
 - اشتراطات ألواح الطاقة الشمسية بالمباني الصادرة بقرار معالي وزير البلديات والإسكان رقم ٤٥٠٠١٩١٠٨٥/١ وتاريخ ١٤٤٦/٠٤/٠٧هـ وما يُستجد عليها من تعديلات مستقبلية.
- ٤ / ١٥ / ٧ يجب أن تكون جميع الخدمات بالموقع باسم المستثمر ويتم تسليمها للأمانة بعد سداد كافة الفواتير والمستحقات للجهات ذات العلاقة.





٨. الاشتراطات الخاصة

١/٨ مدة العقد:

مدة العقد (٢٥ سنة) (خمسة وعشرون سنة) تبدأ اعتباراً من تاريخ محضر تسلم المستثمر للعقار، أو من تاريخ إرسال الإشعار في حال تأخر المستثمر عن التوقيع على محضر تسلم العقار، وفي حال تأخر المستثمر عن التوقيع على محضر تسلم العقار أكثر من شهر من تاريخ توقيع العقد يتم إرسال إشعار خطي للمستثمر على عنوانه.

٢/٨ فترة التجهيز والإنشاء:

يُمنح المستثمر فترة (٥/٠) من أصل مدة العقد للتجهيز والإنشاء، وتكون هذه الفترة غير مدفوعة الأجرة. وإذا لم يكمل المستثمر إنشاء المشروع فعليه - في هذه الحالة - سداد قيمة عطاءه المالي عن هذه الفترة.

٣/٨ النشاط الاستثماري المسموح به:

النشاط الاستثماري المسموح به هو "مبنى سكني تجاري إداري" ولا يجوز للمستثمر استعمال الموقع في غير هذا النشاط.

٤/٨ الاشتراطات المتعلقة بالاستخدام:

يلتزم المستثمر بما يلي:

١ / ٤ / ٨ نسبة البناء بالدور الأرضي والدور الأول والأدوار المتكررة والملاحق العلوية تكون وفق النسب الواردة في اشتراطات المباني السكنية الصادرة بالقرار الوزاري رقم ٤٥٠٠٩٤٣١٣٩/١ وتاريخ ١٤٤٦/٠١/٠٨ هـ وما يستجد عليها من تعديلات.

٢ / ٤ / ٨ توفير مواقف سيارات كافية وفقاً لمكونات المشروع وفق النسب الواردة في اشتراطات المباني السكنية الصادرة بالقرار الوزاري رقم ٤٥٠٠٩٤٣١٣٩/١ وتاريخ ١٤٤٦/٠١/٠٨ هـ وما يستجد عليها من تعديلات على أن تكون متوافقة مع دليل تصميم مواقف السيارات الصادرة بالقرار الوزاري رقم (٤٤٠٠٤٢٦٨٤٠/١) وتاريخ ١٤٤٥/٠٢/٠٥ هـ وما يستجد عليه من تعديلات، ولا يسمح باستغلال الشوارع الجانبية والخلفية كمواقف لسيارات لمرتادي المشروع أو العاملين فيه، وسهولة دخول وخروج السيارات من وإلى المواقف بحيث لا تعيق حركة المرور في الشوارع المحيطة.

٣ / ٤ / ٨ تخصيص مواقف لسيارات الأشخاص ذوي الإعاقة طبقاً للأبعاد الموضحة بالاشتراطات الخاصة بالخدمات البلدية المتعلقة بالأشخاص ذوي الإعاقة.

٤ / ٤ / ٨ يلتزم المستثمر بمراعاة خصوصية الجوارين.

٥ / ٤ / ٨ لا يسمح بعمل مستودعات داخل المحلات التجارية في المبنى السكني التجاري.



٥/٨ اشتراطات التشغيل والصيانة:

يلتزم المستثمر بما يلي:

- ١ / ٥ / ٨ التعاقد مع إحدى الشركات المتخصصة في مجال النظافة والصيانة للقيام بأعمال الصيانة الدورية للأجهزة، والمعدات، والماكينات... الخ، الموجودة في المشروع مثل: المصاعد والسلالم المتحركة، وماكينات ومراوح التكييف، وأجهزة إطفاء ومكافحة الحريق، وخزانات المياه ودورات المياه... الخ.
- ٢ / ٥ / ٨ يقدم للأمانة تقريراً دورياً (كل ستة أشهر) من مكتب هندسي معتمد من الأمانة عن أعمال الصيانة التي تمت، مبيناً به تفاصيل الإصلاحات والاستبدالات التي نفذت.
- ٣ / ٥ / ٨ تأمين عدد من الأفراد المدربين بكفاءة على مواجهة حالات الطوارئ، ولديهم القدرة على استخدام أجهزة ومعدات إطفاء الحريق وإخلاء الأفراد من المشروع في حالات الطوارئ، والقيام بعمل الإسعافات الأولية، وحفظ الأمن، والتنسيق مع الجهات المختصة.
- ٤ / ٥ / ٨ المحافظة المستمرة على نظافة الموقع وتطهيره وتعقيمه باستمرار، وأن يتم تجميع النفايات في أكياس بلاستيكية أو حاويات محكمة الغلق.
- ٥ / ٥ / ٨ فحص جميع التوصيلات والآلات الكهربائية في الموقع والآلات المستخدمة في مثل هذه الأنشطة دورياً للتأكد من سلامتها وإصلاح أي خلل.
- ٦ / ٥ / ٨ إجراء فحوصات يومية واختبارات شهرية ودورية وصيانة جميع المنشآت والإنشاءات الميكانيكية والكهربائية ووسائل ومعدات السلامة والمراقبة والإنذار والإطفاء، وإصلاح أي خلل أو عطل فوراً.
- ٧ / ٥ / ٨ تخصيص سجل تدون فيه نتائج جميع الفحوصات والاختبارات الشهرية والدورية وأعمال الصيانة المنفذة لجميع المنشآت والمعدات والأدوات ووسائل السلامة والمراقبة والإنذار والإطفاء.
- ٨ / ٥ / ٨ إجراء صيانة دورية للمشروع ومرافقه بحيث يعاد دهان الجدران الداخلية والأسقف دورياً، ودهان الجدران الخارجية كلما اقتضت الحاجة لذلك.
- ٩ / ٥ / ٨ التأكد من عدم وجود تسريب أعمدة (مواسير) السقوط ومدادات الصرف في المناور المجاورة لأماكن التشغيل، حتى لا ينتج عنه رذاذ متناثر يصل من خلال فتحات التهوية إلى داخل المشروع.
- ١٠ / ٥ / ٨ أن تكون المياه المستخدمة من المورد العمومي للمياه أو من مصدر معروف ومأمون صحياً ثبتت صلاحيته للاستهلاك البشري بناء على تحاليل مخبرية ويتم التأكد دورياً من صلاحية المياه.
- ١١ / ٥ / ٨ يجب أن يكون خزانات المياه بعيدة عن مصادر التلوث وتؤخذ منها المياه عن طريق شبكة مواسير إلى أماكن استخدامها، ويتم تنظيفها وتعقيمها بصفة دورية، وتكون هذه الخزانات معزولة عن الخارج عزلاً تاماً ومعقمة من الداخل، ومن الضروري صيانة هذه الخزانات بشكل دائم لضمان جودة الماء الذي بداخلها، وأن يتم تنظيف وتعقيم خزان المياه بصورة دورية باستخدام محلول الكلور.





٦/٨ الاشتراطات الأمنية:

١ / ٦ / ٨ يلتزم المستثمر بجميع ما ورد بنظام استخدام كاميرات المراقبة الأمنية الصادرة بالمرسوم الملكي الكريم

رقم م/٣٤ وتاريخ ٣٠/٧/١٤٤٤هـ وأي قرارات ذات صلة.

٢ / ٦ / ٨ الالتزام بتفعيل الاشتراطات الأمنية المتعلقة بكاميرات المراقبة الأمنية وأجهزة التفتيش والكاشف

والحراسة الأمنية المدنية الخاصة في ضوء ما ورد بالتعميم الوزاري رقم ٥٦٦١٠ وتاريخ ٢٨/١١/١٤٣٧ هـ بخصوص تلك الاشتراطات.

٣ / ٦ / ٨ تأمين حراسة على المبنى السكني التجاري وذلك وفق تعميم سعادة مدير عام الشئون المالية والإدارية

بوزارة الشئون البلدية والقروية والإسكان رقم (٥٣٨) وتاريخ ١/٧/١٤٣٤هـ.

٤ / ٦ / ٨ يجب تركيب كاميرات داخل المشروع، بها خاصية التسجيل الرقمية.

٥ / ٦ / ٨ يجب أن يكون هناك غرفة تحكم داخل المشروع.

٧/٨ تأمين إسعافات أولية:

على المستثمر تأمين منطقة إسعافات أولية مجهزة بجميع الأدوات اللازمة في الجزء التجاري (طبقاً للاشتراطات الصحية لغرف الإسعافات الصادرة من الإدارة العامة لصحة البيئة بوزارة البلديات والإسكان) وتحت إشراف شخص مدرب علي إجراء الإسعافات الأولية في الحالات الطارئة.

٨/٨ اللوحات الإعلانية:

يلتزم المستثمر بتطبيق الاشتراطات الفنية للوحات الإعلانية والدعائية الصادرة من وزارة البلديات والإسكان فيما يتعلق باللوحات الدعائية والإعلانية لكامل المشروع التجارية وكذلك التي تقام أمامها وفقاً لاشتراطات اللوحات التجارية العامة الصادرة بتعميم معالي وزير البلديات والإسكان رقم (١/٤٧٥٩٤٧٥/٢٠٠٧) وتاريخ ٢٦/٢/١٤٤٢هـ وما يُستجد عليها من تعديلات.

٩/٨ متطلبات المعاقين:

يراعي في المشروع متطلبات المعوقين وفقاً لما تقرره الاشتراطات الخاصة بالخدمات البلدية المتعلقة بالمعاقين الصادرة من وزارة الشئون البلدية والقروية بالتعميم رقم (٧/١٤٠٢/هـ) وتاريخ ٢١/١/١٤٠٢هـ، كما يلتزم المستثمر يلزم بتحقيق متطلبات الاشخاص ذوي الإعاقة بهدف تيسير وتسهيل حركتهم وتهيئة الأوضاع والأبعاد والفراغات المناسبة لاستخدامهم طبقاً لمتطلبات الفصل (١٠٠٩) والباب (١١) من كود البناء السعودي العام (SBC-201) وحسب الدليل الإرشادي للوصول الشامل - مركز الملك سلمان لأبحاث الإعاقة.

١٠/٨ متطلبات الاستدامة وكفاءة الطاقة:

يلتزم المستثمر بما يلي:

١ / ١٠ / ٨ تطبيق متطلبات الاستدامة (استخدام الطاقة واستخدام المواد والخامات المناسبة وغير الضارة للبيئة) في

جميع مراحل المشروع، وكذلك أثناء التشغيل، ويلزم تحقيق متطلبات الفصل الثالث عشر الخاصة

بالاعتبارات التصميمية لترشيد الطاقة الواردة بالاشتراطات المذكورة في كود البناء السعودي (SBC-201)

والتي ترتبط بكود ترشيد الطاقة السعودي (SBC-602)





يجب عزل أسطح المباني ضد الرطوبة والحرارة وكذلك معالجة الحوائط الخارجية لتوفير العزل الحراري المطلوب طبقاً للمتطلبات الخاصة بأعمال العزل الواردة في كود البناء السعودي العام (SBC-201) والكود السعودي لترشيد الطاقة للمباني السكنية (SBC-602)

٢ / ١٠ / ٨

في حال قيام المستثمر باستخدام ألواح الطاقة الشمسية على المبنى يجب عليه الالتزام بجميع ما ورد باشتراطات ألواح الطاقة الشمسية الصادرة بقرار معالي وزير البلديات والإسكان رقم ٤٥٠٠١٩١٠٨٥/١ وتاريخ ١٤٤٦/٠٤/٠٧ هـ وما يُستجد عليها من تعديلات مستقبلية.

٣ / ١٠ / ٨





٩. الاشتراطات الفنية

١ / ٩ كود البناء السعودي ودليل اشتراطات البناء:

يجب على المستثمر الالتزام بتطبيق جميع الاشتراطات الواردة بكود البناء السعودي وملاحقه، وكذلك جميع الاشتراطات الواردة بدليل اشتراطات البناء في جميع التفاصيل المتعلقة بهذا المشروع، والاشتراطات الفنية الواردة بكراسة الشروط ومواصفات، وكذلك الالتزام بجميع ما ورد باشتراطات المباني السكنية الصادرة بالقرار الوزاري رقم ٤٥٠٠٩٤٣١٣٩/١ وتاريخ ١٤٤٦/٠١/٠٨ هـ وما يستجد عليها من تعديلات. ويجب مراعاة الاشتراطات التي تصدر عن الجهات ذات العلاقة.

٢ / ٩ الاشتراطات التنظيمية:

يجب مراعاة الاشتراطات التنظيمية في المنطقة التي يقع فيها موقع المشروع موضوع المنافسة من حيث الارتفاع المسموح به ونسب البناء والارتدادات النظامية حسب نظام البناء المعمول به بكل منطقة والمحددة من الإدارات المعنية بالأمانة.

٣ / ٩ اعتماد التصميم الابتدائي:

١ / ٣ / ٩ على المستثمر أن يتعاقد مع مكتب استشاري هندسي مؤهل لأعمال التصميم والإشراف على التنفيذ وأن يقدم بعد الترسية خطاب من المكتب الاستشاري يتضمن الالتزام بتنفيذ المخططات المعتمدة للمشروع بدون إجراء أي تعديلات عليه إلا بموافقة خطية مسبقة من الأمانة على أن يتم دراسة وتقديم ما يلي (كحد أدنى):

١. إعداد التصاميم المعمارية والإنشائية الخاصة بالموقع وملحقاته.
٢. إعداد التصاميم والوثائق اللازمة لتزويد المشروع بالخدمات الأساسية (المياه - الكهرباء - الهاتف - الصرف الصحي)
٣. عمل قطاعات طولية وعرضية حسب الاحتياج.
٤. واجهات لكامل عناصر المشروع.
٥. مناظير للمشروع.
٦. تقديم تقرير فني موضحاً به بيان ومكونات المشروع ويشتمل على العناصر الذي سيتم استثمارها لاعتمادها.
٧. رفع الموقع مساحياً شاملاً الإحداثيات والمناسيب الطبيعية وربطها بالمناسيب المجاورة وتحديد المناسيب الخاصة بالتنفيذ.
٨. عمل جسات استرشادية للموقع وإعداد تقرير فني موضح به التوصيات الإنشائية للمباني.

٩. المواصفات الفنية للأعمال التنفيذية للمشروع.

٢ / ٣ / ٩ يجب الأخذ في الاعتبار المحددات التصميمية التالية:

١. دراسة المتطلبات الوظيفية للمشروع.
٢. استخدام الموقع بكفاءة وفعالية تحقق الاستفادة القصوى منه.
٣. تحديد معايير التصميم لكل أنظمة المشروع والخدمات مثل التحكم والاتصالات والإنشاءات والأنظمة الميكانيكية والكهربائية وغيرها من الأعمال.

٣ / ٣ / ٩ إعداد التصاميم الأولية على أن يشتمل على الآتي كحد أدنى:

١. مخطط عام للموقع ملون شاملاً أعمال التنسيق العام للموقع.
٢. مخطط للحركة يوضح حركة السيارات وطريقة الدخول والخروج.
٣. مخطط ملون للمساقط الأفقية لجميع الأدوار.
٤. واجهات وقطاعات ملونة.

إنشاء وتشغيل وصيانة (مبنى سكني تجاري)





٥. مناظر خارجية ملونة لجميع الواجهات.

٦. تقديم تقرير فني يوضح فيه وصف تفصيلي للاستخدامات المقترحة ومعايير ومتطلبات التصميم لجميع أنظمة وخدمات المشروع من إنشائية وميكانيكية وغيرها.

٧. مخطط يوضح العزل الحراري وقيم العزل الحراري بالمبني وذلك وفقاً لتعميم صاحب السمو الملكي وزير الشؤون البلدية والقروية والإسكان رقم (٥٢٩٧) وتاريخ ١/٢٨/١٤٢٥هـ والتعميم الإلحاقى رقم (٢٣٨٩٣) وتاريخ ٥/٥/١٤٣٥هـ بشأن الآلية المقترحة لتطبيق العزل الحراري في المباني الجديدة في المدن الرئيسية بالمملكة.

اعداد الرسومات التفصيلية والتنفيذية للمشروع بعد اعتماد التصميم الابتدائي للمشروع وتشمل على الآتي كحد أدنى: ٤ / ٣ / ٩

١. التصميمات المعمارية (مساقط - واجهات - قطاعات - تفاصيل معمارية - جداول التشطيبات - جداول الأبواب والشبابيك - تفاصيل الأرضيات - الفرش الداخلي الخ).

٢. التصميمات الإنشائية (مخططات الأساسات وتفاصيل التسليح - مخططات الهيكل الخرساني - جداول الأساسات مع تفاصيل التسليح - قطاعات الأعمدة - التفاصيل الإنشائية - وسائل الإنشاء والمواد المستخدمة - كامل الحسابات الإنشائية لكافة عناصر المشروع)

٣. التصميمات الكهربائية والالكترونية (مخطط توزيع القوى الكهربائية للموقع العام - مخطط تمديدات شبكة الكهرباء الخارجية - مخطط توزيع الإضاءة الخارجية للموقع العام - مخطط تمديدات الشبكات الداخلية - مخطط توزيع الإضاءة - مخطط توزيع القوى وأنظمة الإنذار من الحريق - مخطط الاتصال والتحكم - نظام التحكم الأمني وغيرها من الأعمال اللازمة).

٤. التصميمات الميكانيكية (مخطط التدفئة والتهوية والتكييف - مخطط الشبكات الداخلية والخارجية للمياه والصرف الصحي - تفاصيل أنظمة مكافحة الحريق - مخطط التحكم وتنظيم التشغيل لجميع الأعمال الميكانيكية - جداول المواد والأجهزة).

٥. المواصفات الفنية وجدول الكميات لكافة عناصر المشروع.

٤ / ٩ الاشتراطات المعمارية:

يلتزم المستثمر بما يلي:

١ / ٤ / ٩ أن يكون التصميم المعماري متميزاً ويشكل نموذجاً ومعلماً حضارياً يعكس التطور والطابع العمراني للمنطقة، وأن يحقق التصميم المعماري للمشروع الاحتياجات الوظيفية والجمالية لمستخدمي المشروع، وأكبر قدر من المرونة التصميمية من خلال إمكانية الدمج أو تعديل الاستعمالات للفراغات والأنشطة لمواجهة حركة العرض والطلب.

٢ / ٤ / ٩ أن يراعى التصميم المعماري إضفاء أكبر قدر من التكيف مع الظروف المناخية السائدة وتوفير الحماية لكافة مرئادي المشروع.

٣ / ٤ / ٩ الحد الأدنى المطلوب لعناصر الوحدة السكنية (مجلس أو صالة + غرفة نوم + دورة مياه + مطبخ)

٤ / ٤ / ٩ لا يقل مسطح أي غرفة من غرف المبنى أو مرافقه عن الحدود الدنيا للأبعاد والمساحات وكذلك ارتفاعات الأدوار والفراغات الداخلية والمناور وكذلك مساحات الغرف والفراغات السكنية عن النسب الواردة في





- اشتراطات المباني السكنية الصادرة بالقرار الوزاري رقم ٤٥٠٠٩٤٣١٣٩/١ وتاريخ ١٤٤٦/٠١/٠٨ هـ وما يستجد عليها من تعديلات.
- ٥ / ٤ / ٩ يجب فصل المدخل السكني عن المدخل التجاري.
- ٦ / ٤ / ٩ يسمح بعمل درج أو منحدر لمداخل المبنى السكني التجاري ضمن الارتدادات النظامية بما لا يعيق تصميم المواقع السطحية للسيارات ويتمشى مع الأرصفة.
- ٧ / ٤ / ٩ يجب أن يُزود كل منور بباب في منسوب أرضيته بغرض إجراء أعمال النظافة والصيانة المطلوبة.
- ٨ / ٤ / ٩ يجب أن يبقى المنور مكشوفاً لكل الأدوار ولا يُسمح بتغطيته أو البناء فوقه بأي ارتفاع.
- ٩ / ٤ / ٩ يجب أن يُزود كل منور أو فناء مكشوف بالتجهيزات اللازمة لصرف مياه الأمطار والغسيل.
- ١٠ / ٤ / ٩ استخدام مواد تشطيب وكسوات مقاومة للحريق ومطابقة للمواصفات القياسية السعودية، وأن يتم تنفيذها وتركيبها حسب تعليمات الشركة المصنعة.
- ١١ / ٤ / ٩ مراعاة أن تكون الواجهات المطلّة على الشوارع موازية لخط تنظيم الشارع على أن تدرس الواجهات وموازاتها للشوارع ودراسة واجهات المباني المجاورة سواء الشوارع القائمة أو المقترحة للمحافظة على النسق العام للشارع.
- ١٢ / ٤ / ٩ يمنع وضع وحدات التكييف والتبريد بكافة أنواعها على الواجهات الواقعة على الطرق والشوارع الرئيسية.
- ١٣ / ٤ / ٩ معالجة مواقع الفتحات العلوية وغرف المصاعد وأطباق الاستقبال (الستلايت) معمارياً من حيث الشكل واختيار الموقع المناسب لها ضمن التصميم العام للواجهات.
- ١٤ / ٤ / ٩ الالتزام في التصميم المعماري بالاشتراطات الخاصة بالخدمات البلدية المتعلقة بالمعاقين الصادرة عن وزارة البلديات والإسكان، فيما يتعلق بالتجهيزات كالمحدرات ومواقف السيارات وممرات المشاة الخارجية والداخلية، مثل المصاعد والخدمات والمرافق العامة... الخ.
- ١٥ / ٤ / ٩ يجب توفير الإضاءة والتهوية الطبيعية لكافة فراغات المبنى من خلال الفتحات المباشرة على الواجهات وعلى المناور والفتحات العلوية أو الإيرادات السماوية مع الالتزام بالحد الأدنى للفناء / المنور ويسمح بالتهوية الصناعية والإضاءة الصناعية والتهوية الميكانيكية للحمامات ودورات المياه.
- ١٦ / ٤ / ٩ يجب ألا تقل مساحة الزجاج المستخدم للإضاءة الطبيعية عن (٨٪) من مساحة أرضية الغرفة، ولا يقل الجزء القابل للفتح عن (٤٪) من مساحة الغرفة للتهوية الطبيعية).
- ١٧ / ٤ / ٩ يجب ألا تقل مساحة نوافذ دورات المياه والحمامات عن ٠,٣٠ م^٢، ويكون نصفها قابل للفتح.
- ١٨ / ٤ / ٩ يجب أن تتصل فتحة التهوية بالهواء الخارجي بكامل مساحتها، ولا أي فتحة مقترنة بجهاز آلي أو بجهاز تكييف فتحة تهوية طبيعية.
- ١٩ / ٤ / ٩ يسمح بعمل فتحات التهوية الإضاءة الطبيعية بالسقف (إنارة سماوية) (بشرط أن تكون هذه الفتحات متصلة بالهواء الخارجي مباشرة ومزودة بوسائل فتح وإغلاق مناسبة).



٥ / ٩ الاشتراطات الإنشائية:

يلتزم المستثمر بما يلي:

- ١ / ٥ / ٩ يلتزم استشاري المستثمر أثناء التصميم والتنفيذ بإتباع كافة اشتراطات ومتطلبات كود البناء السعودي الأجزاء الإنشائية (SBC-301-306) في جميع الأعمال الملزمة من فحص واختبارات التربة وحساب الأحمال والتصميم الإنشائي في المشروع وبناءً على تعهد الاستشاري المتعمد من قبل وزارة البلديات والإسكان.
- ٢ / ٥ / ٩ الالتزام بتطابق التصميم الإنشائي للتصميم المعماري ومتطلبات التخصصات الأخرى من الأعمال الكهربائية والميكانيكية.
- ٣ / ٥ / ٩ يجب عمل جسات للتربة في أماكن مختارة من الموقع، من قبل جهة متخصصة في هذا المجال، وأخذ نتائج هذه الاختبارات وتوصيات الجهة التي قامت بها في الاعتبار عند إعداد التصميمات الإنشائية.
- ٤ / ٥ / ٩ أن يكون البناء من عناصر إنشائية مقاومة للحريق.
- ٥ / ٥ / ٩ يمنع استخدام مادة الاسبستوس أو أي مادة يدخل في تركيبها.
- ٦ / ٥ / ٩ يراعى في التصميمات الإنشائية أن تأخذ في الاعتبار تأثير الكوارث الطبيعية مثل انهيارات التربة والزلازل والسيول وغيرها.
- ٧ / ٥ / ٩ تطبيق اشتراطات ومتطلبات التصميم الزلزالي للمباني طبقاً للدليل الإنشائي لحساب الأحمال الزلزالية في التصميم الإنشائي وذلك وفق تعميم صاحب السمو الملكي وزير الشؤون البلدية والقروية والإسكان رقم (٨١٨٦) وتاريخ ٢٦/٠٢/١٤٣٤هـ وكذلك الوارد بمواد البناء السعودي الاشتراطات الإنشائية (ك ب س ٣٠٠) (SBC300).
- ٨ / ٥ / ٩ تدون على المخططات الإنشائية كافة ما يراه المهندس المصمم من ملاحظات هامة تشمل مكونات الخلطات الخرسانية العادية والمسلحة، وطرق الخلط والدك والترطيب، ومدة بقاء الشدات، وطريقة توزيع وربط حديد التسليح في العناصر الإنشائية المختلفة... الخ.
- ٩ / ٥ / ٩ تقديم مذكرة إنشائية متكاملة للمشروع مع المخططات والتفاصيل والملاحظات الإنشائية.
- ١٠ / ٥ / ٩ عند استخدام نظام إنشائي من المباني الحديدية يقدم نسخة كاملة من الكتالوجات والمخططات المعتمدة من الشركة المصنعة لهذا النظام وكذا التفاصيل والتعليمات اللازمة لحمايتها من التآكل وأخطار الحريق.
- ١١ / ٥ / ٩ عزل المواد المستخدمة في إنشاء المشروع المعرضة للمياه العادية أو الجوفية بعازل مائي مناسب.
- ١٢ / ٥ / ٩ لا يجب استخدام الأسمنت المقاوم للكبريتات والأملاح في جميع الخرسانات المدفونة بالتربة إلا بعد إجراء الاختبارات اللازمة لحمضيات وقلويات التربة، والتأكد من أن الأسمنت المقاوم للكبريتات مناسب، أو استخدام أسمنت بورتلاندى عادى مع إضافات.
- ١٣ / ٥ / ٩ في حالة إدخال أية تعديلات مستقبلاً على المشروع فإنه يلزم تقديم دراسة إنشائية ومعمارية لهذه التعديلات، يقوم بإعدادها واعتمادها مكتب هندسي استشاري، وتسري على هذه التعديلات كافة بنود الاشتراطات الإنشائية، على أن تعتمد من الإدارة المختصة بالأمانة.
- ١٤ / ٥ / ٩ يجب استخدام مواد جيدة للعزل الحراري لمباني المشروع واتباع إرشادات كتيب العزل الحراري الصادرة عن وزارة البلديات والإسكان



٦ / ٩ الاشتراطات الكهربائية:

يلتزم المستثمر بما يلي:

- ١ / ٦ / ٩ تطبيق متطلبات الفصل رقم (٧١٨) من كود البناء السعودي (SBC-401) لضمان توفير الإضاءة الصناعية الكافية للخروج الآمن والسيطرة على تحركات الافراد لوجود أعداد كبيرة من الالتزام بتطبيق كل المتطلبات الكهربائية في كود البناء السعودي مشتملاً على:
- ٢ / ٦ / ٩ المتطلبات الكهربائية للأمن والسلامة الواردة في كود البناء العام (SBC-201) بما يشمل البند رقم (٩٠٧) الخاص بنظام كشف وإنذار الحريق، والبند رقم (١٠٠٨) الخاص بإضاءة مسارات الهروب، والفقرات (١٠١٣،٣ و ١٢٠٥،٣) الخاصة بالإضاءة الاصطناعية.
- ٣ / ٦ / ٩ متطلبات الكود الكهربائي (SBC-401) بما يشمل الفصل رقم (٥٤) الخاص بنظام التأريض، والفصل رقم (٨٣) الخاص بمتطلبات التركيبات الكهربائية لأنظمة الكشف والحماية من الحريق والقسم الرابع بمتطلبات الحماية والسلامة، والقسم الخامس الخاص بتصميم وتنفيذ الأعمال والتركيبات الكهربائية مشتملاً على متطلبات العزل اللازمة للكابلات والأسلاك، والفصل رقم (٧١٨).
- ٤ / ٦ / ٩ الأخذ في الاعتبار متطلبات كفاءة الطاقة للأنظمة الكهربائية الواردة في كود ترشيد الطاقة للمباني السكنية (SBC-601) بما يشمل الفصول رقم (UM-SECTION9G9) الخاص بنظام الإضاءة.
- ٥ / ٦ / ٩ الالتزام بتصميم كافة الأعمال والأنظمة الكهربائية وأنظمة التيار الخفيف لتحمل العمل المستمر في الظروف المناخية المحيطة وحسب متطلبات القسم الخامس من كود البناء السعودي رقم (SBC-401) مع الاسترشاد بالجدول رقم (١١،١) بالفصل الحادي عشر من كود البناء السعودي (SBC-601) بخصوص درجات حرارة الهواء المحيطة على أن يتم توضيح ذلك في المستندات الكهربائية المقدمة.
- ٦ / ٦ / ٩ الالتزام بأن تحتوي المستندات الكهربائية المقدمة على مخططات التصميم التفصيلية ومواصفات الفنية للمواد المستخدمة لكافة الأنظمة الكهربائية وأنظمة التيار الخفيف، وتكون معتمدة من مكتب هندسي معتمد من قبل المديرية العامة للدفاع المدني.
- ٧ / ٦ / ٩ الالتزام بأن تكون المواصفات الفنية للمواد والأعمال الكهربائية مطابقة لأحدث إصدار من مواصفات الهيئة السعودية للمواصفات والمقاييس والجودة SASO وأن يتم توضيح ذلك في المواصفات المقدمة.
- ٨ / ٦ / ٩ الالتزام بتوفير وسائل فصل الكهرباء (وتشمل مفاتيح الفصل وقواطع الدائرة الكهربائية وغيرها) عن المعدات الميكانيكية والمساعدات الكهربائية، بغرض توفر الأمان للأفراد عند إجراء الصيانة الميكانيكية اللازمة لها، طبقاً لمتطلبات البند رقم ٥٣-٦،٣ من كود البناء السعودي (SBC-401).
- ٩ / ٦ / ٩ الالتزام بأن تكون لوحات وغرف ومحطات الكهرباء الخارجية المخصصة لتغذية المشروع، داخل حدود الموقع الخاص بالمشروع.
- ١٠ / ٦ / ٩ الالتزام بأن تكون لوحات توزيع الكهرباء الرئيسية ولوحات التحكم مغلقة، ولا يتم فتحها إلا عن طريق أدوات أو مفاتيح خاصة، على أن يراعى وجود اللوحات الكهربائية في أماكن مخصصة ومحمية من التلف.
- ١١ / ٦ / ٩ الالتزام بتأريض المقابس الكهربائية وكل الأجزاء المعدنية المكشوفة مثل المواسير المعدنية وحاويات الأجهزة واللوحات الكهربائية وحوامل الكابلات والمحولات.





- ١٢ / ٦ / ٩ الالتزام بمتطلبات المقابس الكهربائية المذكورة في الفقرات رقم (٥٥ - ٦,٤,١,٣ و ٥٥ - ٦,٥,٣,٢) من كود البناء السعودي (SBC-401).
- ١٣ / ٦ / ٩ الالتزام بفصل اللوحات والتمديدات الكهربائية الخاصة بأنظمة الطوارئ) بما يشمل إضاءة مسارات وعلامات الهروب ونظام كشف وإنذار الحريق وتغذية مضخة الحريق ومصعد مكافحة الحريق (عن باقي الأنظمة الأخرى، مع الالتزام بتوفير مصدر كهرباء احتياطي مؤمن مثل المولدات الكهربائية والبطاريات الكهربائية في حالة انقطاع مصدر الكهرباء الأساسي طبقاً لمتطلبات كود البناء السعودي.
- ١٤ / ٦ / ٩ يلزم تقديم شهادة تنسيق من مقدم الخدمة الكهربائية موضحاً بها التاريخ المتوقع لإيصال الخدمة ومقدار الطاقة الكهربائية المطلوبة ومتطلبات التغذية مع تحديد مواقع ومساحة غرف الكهرباء المطلوبة مع الالتزام بتصميم شبكات وأنظمة الجهد المنخفض ولوحات التوزيع بجهد ٣ أطوار ٢٣٠-٤٠٠ فولت والتردد ٦٠ هرتز إلا إذا تطلب توفير جهد مختلف من مقدم الخدمة الكهربائية.
- ١٥ / ٦ / ٩ في حالة وجود مصاعد (DUMB-WAITER) يلزم تطبيق المتطلبات الواردة بكود البناء السعودي ودليل المصاعد والسلالم الكهربائية الصادرة عن الوزارة.
- ١٦ / ٦ / ٩ الالتزام بأن تكون لوحات وغرف ومحطات الكهرباء الخارجية المخصصة لتغذية المشروع داخل حدود الموقع الخاص بالمشروع وتحديد أماكنها بما لا يشوه المشهد الحضري، وأن تكون مغلقة ولا يتم فتحها عن طريق أدوات أو مفاتيح خاصة أو أن تكون بداخل غرف مغلقة على أن يراعى وجود اللوحات الكهربائية في أماكن مخصصة ومحمية من التلف، ويجب أن تكون اللوحات الخارجية بداخل حاويات مناسبة ومحمية من التلامس العرضي للأفراد غير المخصص لهم.

٧ / ٩ الاشتراطات الميكانيكية:

يلتزم المستثمر بما يلي:

- ١ / ٧ / ٩ الالتزام بتعميم وزير المالية رقم (١٤١٢١٩) وتاريخ ١٤٣٥/١٢/٢٦ هـ المشار فيه إلى خطاب محافظ الهيئة السعودية للمواصفات والمقاييس والجودة رقم (١٠٠٠/٢٤٧/١٤٣) بتاريخ ١٤٣٥/٠٧/٣٠ هـ بشأن اعتماد مجلس إدارة الهيئة عدداً من اللوائح الفنية والمواصفات القياسية التالية (المواصفة رقم (٢٠١٢/٢٦٦٣) الخاصة بمتطلبات الطاقة والحدود الدنيا لكافة استهلاك الطاقة للمكيفات) (المواصفة رقم (٢٠١/٢٨٥٦) الخاصة بقيم معامل الانتقال الحراري للمباني (المواصفة رقم ٢٠١٤/١٤٧٣) الخاصة بالأدوات الصحية الخزفية - المراحيض الغربية).
- ٢ / ٧ / ٩ الالتزام بأن تكون جميع المواصفات الفنية للأنظمة الميكانيكية مطابقة لمتطلبات كود البناء السعودي والمواصفات القياسية المجازة من "الهيئة السعودية للمواصفات والمقاييس والجودة (SASO)، ومراعاة الظروف المناخية والبيئية في جميع الأعمال، والاسترشاد بالجدول (١-١١) من (SBC-601) ومتطلبات كفاءة الطاقة بالمباني غير السكنية (SBC-601).
- ٣ / ٧ / ٩ الالتزام بتصميم وتنفيذ الأرضيات والقواعد للمعدات الميكانيكية تحت مسؤولية واعتماد استشاري مؤهل ومعتمد بالمقاومة الكافية لتحمل أوزان وقوى المعدات المثبتة عليها ويوصي أن تكون من الخرسانة المسلحة





- ويجب تحديد قوى وحالات التحميل وعمل عوازل الاهتزازات اللازمة لكل معدة حسب كتالوجات أو شهادات الجهة المنتجة.
- ٤ / ٧ / ٩ الالتزام بأن تحتوي المستندات الميكانيكية المقدمة على مخططات التصميم التفصيلية والمواصفات الفنية للمواد المستخدمة وتكون معتمدة من مكتب هندسي معتمد ومؤهل من قبل المديرية العامة للدفاع المدني.
- ٥ / ٧ / ٩ يتم تصميم وتنفيذ أنظمة التبريد والتدفئة والتهوية حسب المواصفات والأصول الفنية وبواسطة شركات متخصصة في هذا المجال وتحت إشراف مكتب هندسي استشاري معتمد.
- ٦ / ٧ / ٩ يتم تنفيذ أعمال المصاعد والسلالم المتحركة حسب الأصول الفنية المتعارف عليها وبواسطة شركة متخصصة وأن يراعى فيها توافر الراحة والأمان المشروع.
- ٧ / ٧ / ٩ تأمين مولد كهربائي احتياطي قابل للتشغيل في أي وقت عند انقطاع التيار الكهربائي ويشترط فيه ما يلي:
- ◆ أن يكون ذو سعة مناسبة وكافية لإمداد المشروع بالتيار الكهربائي للإنارة ودوائر مضخات المياه وشبكة كشف الإنذار ومكافحة الحريق...إلخ.
 - ◆ أخذ احتياطات السلامة اللازمة عند اختيار موقع المولد وخزان الوقود بحيث يكون موقع المولد في مكان ذو نسبة عزل جيدة للصوت.

٨ / ٩ اشتراطات الأعمال الصحية:

يلتزم المستثمر بما يلي:

- ١ / ٨ / ٩ يجب ألا تقل المسافة بين الخزان والبيارة عن ١ متر
- ٢ / ٨ / ٩ يجب أن تبعد البيارة عن حدود الجار بما لا يقل عن ٢ متر وعن الشارع ١ متر
- ٣ / ٨ / ٩ الالتزام بتوصيل شبكة الصرف الصحي بالدور الأرضي بشكل منفصل إلى الخط الرئيسي مباشرة، ولا يتم توصيلها على نفس التمديدات الرأسية الخاصة بالأدوار العليا.
- ٤ / ٨ / ٩ تطبيق مقاييس حماية البيئة الصادرة بموجب القرار الصادر من الهيئة العامة للأرصاء وحماية البيئة رقم (١١٥٥٧/١/٨) وتاريخ ١٤٣٥/٠٥/٠٢ هـ في مرحلة الجدوى والتصميم وتشمل هذه المقاييس على مقاييس جودة الهواء، ومقاييس جودة المياه، ومقاييس الضوضاء.
- ٥ / ٨ / ٩ تكون المواد المستخدمة في جميع التمديدات الداخلية والخارجية مطابقة للمواصفات القياسية السعودية أو إحدى المواصفات العالمية المعمول بها.
- ٦ / ٨ / ٩ تكون خزانات المياه مطابقة "للاشتراطات الصحية والفنية الواجب توافرها في خزانات مياه الشرب" الصادرة عن وكالة الوزارة للشئون الفنية.
- ٧ / ٨ / ٩ استخدام صناديق المياه وصناديق الطرد المرشدة لاستعمال المياه والمطابقة للمواصفات القياسية السعودية المعتمدة بحيث تكون صناديق الطرد سعة (٣) لترات.
- ٨ / ٨ / ٩ تطبيق متطلبات الكود الصحي السعودي (SBC-701) فيما يخص التمديدات الصحية وبالخصوص الجدول رقم (٤٠٣،١) متضمناً الحد الأدنى للتجهيزات الصحية بالمباني السكنية التجارية، والجدول رقم (٧٠٩،١) متضمناً وحدات الصرف للتركيبات الصحية.
- ٩ / ٨ / ٩ تطبيق متطلبات كود الصرف الصحي الخاص السعودي (SBC-701).





- ١٠ / ٨ / ٩ تطبيق متطلبات الهندسة الصحية الواردة في كود البناء السعودي العام (SBC-201) وعلى وجه الخصوص الفصل رقم (٢٩) والجدول رقم (٢٩، ١).
- ١١ / ٨ / ٩ يوصى بتركيب نظام تسخين المياه بالطاقة الشمسية في المباني الجديدة التي تحتاج إلى مياه ساخنة للمستخدمين.
- ٩ / ٩ اشتراطات السلامة والوقاية من الحريق:
يلتزم المستثمر بما يلي:
- ١ / ٩ / ٩ يجب الالتزام بتطبيق متطلبات الكود السعودي للحماية من الحرائق SBC-801 متضمناً مستلزمات مكافحة الحريق، ومتطلبات التفتيش ومتطلبات الصيانة، وأنظمة مكافحة الحريق المختلفة، ومتطلبات إمدادات مياه أنظمة مكافحة الحريق ومتطلبات الغاز.
- ٢ / ٩ / ٩ يجب توفير مخارج للطوارئ طبقاً للمواصفات التي تحددها إدارة الدفاع المدني على ألا يقل عرض المخرج عن متر ونصف وتفتح للخارج، وتؤدي إلى ساحات للتجمع، ويجب ألا يكون المخرج حلزونياً.
- ٣ / ٩ / ٩ استخدام مواد إنشاء وتشطيبات غير قابلة للاشتعال ومراعاة أن يكون الأثاث ومحتويات المشروع من مواد ذات قابلية منخفضة للاشتعال ومناسبة لنوعية الاستخدام.
- ٤ / ٩ / ٩ يجب تركيب لوحات إرشادية تدل على المخارج، وتركيب كشافات إضاءة للطوارئ.
- ٥ / ٩ / ٩ تركيب نظام متطور للإنذار عن الحريق مع أنظمة كشف الدخان، وكذلك تركيب شبكة إطفاء مرتبطة بمضخة للحريق تعمل تلقائياً بالكهرباء والديزل معا بقوة ٧ بار وتصريف ٢٥٠ جالون/دقيقة.
- ٦ / ٩ / ٩ يراعى عند تصميم وتركيب كافة التجهيزات والخدمات الكهربائية والميكانيكية وغيرها من التجهيزات أن يتم ذلك بطريقة تقلل من احتمالات حدوث الحريق وانتشاره من منطقة لأخرى.
- ٧ / ٩ / ٩ يجب التأكد من سلامة التمديدات الكهربائية ووضعها داخل مواسير عازلة.
- ٨ / ٩ / ٩ يجب تركيب أجراس إنذار للحريق في جميع أجزاء المشروع.
- ٩ / ٩ / ٩ تأمين طفايات حريق في الممرات بالعدد الكافي من نوع البودرة وثاني أكسيد الكربون.
- ١٠ / ٩ / ٩ عدادات الكهرباء يجب أن تكون خارج مدخل المشروع وفي منطقة آمنة.
- ١١ / ٩ / ٩ أخذ موافقة إدارة الدفاع المدني بالمنطقة فيما يتعلق بمتطلبات السلامة التي يجب تأمينها في المشروع.
- ١٢ / ٩ / ٩ يجب الالتزام باشتراطات السلامة والوقاية الصادرة من المديرية العامة للدفاع المدني وما يستجد عليها من تعديلات.
- ١٣ / ٩ / ٩ يجب الالتزام بتطبيق ما ورد في دليل الإخلاء في حالات الطوارئ للأشخاص ذوي الإعاقة الصادر عن هيئة رعاية الأشخاص ذوي الإعاقة.
- ١٠ / ٩ مواصفات المواد وجودة التنفيذ:
يلتزم المستثمر بما يلي:
- ١ / ١٠ / ٩ مراعاة متطلبات مقاومة المواد والعناصر للحريق كما وردت بكود البناء السعودي العام (SBC201) للفئة R من الاستخدامات السكنية ويسمح باستخدام أنظمة الطلاء المقاوم للحريق للوصول للمتطلبات المحددة بالكود.





- ٢ / ١٠ / ٩ اعتماد جميع أعمال تنفيذ الأساسات والإنشاءات وعمل اختبارات ضبط الجودة من قبل مكاتب استشارية مؤهلة من وزارة البلديات والإسكان.
- ٣ / ١٠ / ٩ الالتزام بتطبيق أصول الصناعة وجودة التنفيذ للمواصفات العامة للمباني الصادرة من وزارة البلديات والإسكان في جميع البنود وتشمل ما يلي:
- أعمال الحفر والردم والتسويات بالموقع.
 - أعمال الخرسانات والشدات وحديد التسليح
 - أعمال البناء بالبلوك
 - أعمال العزل المائي
 - أعمال المنشآت المعدنية
- ٤ / ١٠ / ٩ تطبيق أسس السلامة المهنية في جميع أعمال التنفيذ بما يضمن عدم حدوث إصابات مثل: توفر السقالات، والسلالم، وضمان التقيد بوسائل السلامة مثل: الخوذات والأحذية الواقية وضمان السلامة والتقييد بالمستلزمات الشخصية للأمان الصناعي من أحذية ونظارات واقية وكمامات وقفازات الحماية من الحرارة والكهرباء
- ٥ / ١٠ / ٩ عدم الإضرار بالطرق والمرافق والبيئة المحيطة بالموقع، أو المجاورين، وإرجاع الشيء إلى أصله حال حدوث أي تلفيات وسند جوانب الحفر وتأمينها، مع ضرورة الإشراف الهندسي على كافة الأعمال.

١٠. الغرامات والجزاءات

في حالة حدوث أية مخالفة من المستثمر فإنه سيكون ملتزماً بدفع الغرامات والجزاءات التي تقرها لائحة الغرامات والجزاءات البلدية الصادرة بقرار مجلس الوزراء الموقر رقم (٩٢) وتاريخ ١٤٤٢/٠٢/٠٥هـ، والقرار الوزاري رقم ٤٣٠٠٢٠٤٥٢٦ في ١٢/٣/١٤٤٣هـ المُبلَّغ به القواعد التنفيذية للائحة الجزاءات عن المخالفات البلدية، وجدول المخالفات والجزاءات البلدية الصادرة عن وزارة البلديات والإسكان لعام ١٤٤٤هـ-٢٠٢٣م وما يُستجد عليه من تعليمات وقرارات ذات صلة.





١١. المرفقات

(إنشاء وتشغيل وصيانة مبنى سكني تجاري

١/١١ نموذج تقديم العطاء لمنافسة رقم)

لعام (١٤٤٦هـ)

حفظه الله

سعادة رئيس بلدية محافظة عنيزة

السلام عليكم ورحمة الله وبركاته ...

إشارة إلى إعلانكم المنشور بالصحف وبوابة الاستثمار في المدن السعودية "فرص" المتضمن رغبتكم إنشاء وتشغيل وصيانة مبنى سكني تجاري إداري وحيث تم شراؤنا لكراسة شروط ومواصفات المنافسة بموجب الإيصال المرفق صورته واطلعنا على كافة الاشتراطات الخاصة بهذه المنافسة، كما تم معاينة العقار على الطبيعة معاينة تامة نافية للجهالة، نتقدم لسعادتكم بعرضنا لاستئجار الموقع الموضح أعلاه حسب الأسعار الموضحة في الجدول التالي:

القيمة الاجمالية لكامل مدة العقد		قيمة الأجرة السنوية (ريال) غير شامل ضريبة القيمة المضافة	
رقماً	كتابة	رقماً	كتابة

**** قيمة الأجرة السنوية غير معفية من ضريبة القيمة المضافة.**

وتجدون برفقه كراسة الشروط والمواصفات بعد توقيع جميع صفحاتها من قبلنا ضمان بقيمة لا تقل عن (٢٥٪) من قيمة العطاء السنوي (غير مشروط وغير قابل للإلغاء وقابل للتجديد من قبل الطرف الأول دون الرجوع للطرف الثاني) وكافة المستندات المطلوبة في كراسة الشروط والمواصفات.

اسم الشركة/ المؤسسة										
										رقم السجل التجاري:
										صادر من:
										هاتف:
										ص.ب:
										فاكس:
										العنوان:

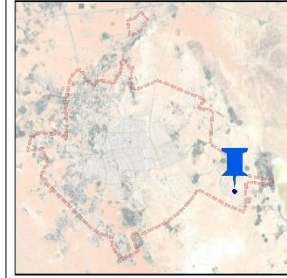
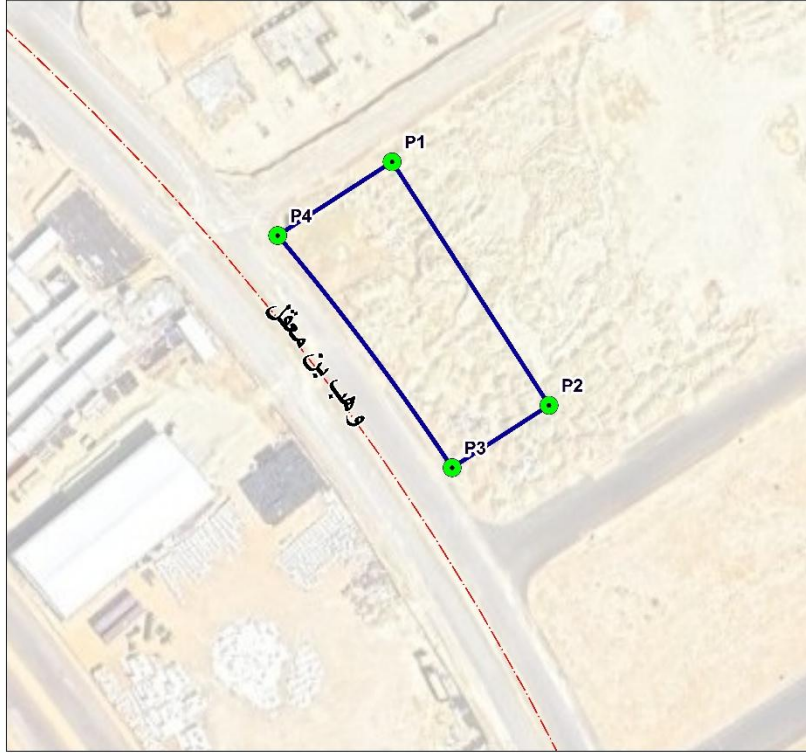
الاسم:

التوقيع:





٢/١١ بطاقة وصف- الرفع المساحي للموقع

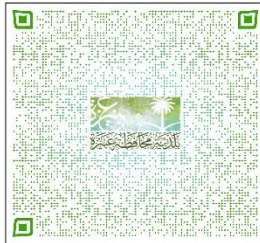


عنيزة	اسم المدينة
الراية	اسم الحي
موقع على طريق وهب بن معقل	اسم الموقع
ق/م/209/س	(اسم - رقم) المخطط
26م	رقم القطعة
01E030C250140	رقم الموقع

بطاقة وصف موقع استثماري



الأبعاد	الحدود	أحداثيات	م	
			y	x
32.23 م	شارع أم حبيبة بنت أبي سفيان بعرض 20 م	شمالاً		
27.33 م	شارع هشام بن حكيم بعرض 20 م	جنوباً	2882258.0836	410341.3695
68.44 م	أرض فضاء	شرقاً	2882200.3911	410378.5664
68.85 م	طريق وهب بن معقل	غرباً	2882185.5804	410355.5948
2000.21 م	المساحة		2882240.6141	410314.2742



Al-Ahsa

إنشاء وتشغيل وصيانة (مبنى سكني تجاري)



٣/١١ محضر تسليم موقع

اسم المستأجر: النشاط: سكني تجاري إداري

وصف الموقع:

مساحة الموقع: (.....) م^٢

(إقرار)

حيث أجرت بلدية محافظة عنيزة على المستأجر..... الموقع الموضح معلومات عنه أعلاه بغرض استخدامه في نشاط سكني تجاري إداري بموجب عقد الإيجار المبرم معه.

علية أقر أنا الموقع أدناه / بأني قد استلمت بموجب هذا المحضر الموقع المذكور في يوم بتاريخ/...../..... ١٤ هـ بعد أن قمت بمعاينة الموقع معاينه تامة نافية للجهالة شرعاً وأني قبلته على حالته في تاريخ استلامه وعلى ذلك أوقع.

بلدية محافظة عنيزة
الإدارة العامة للاستثمارات وتنمية الإيرادات
اعتماد:

المستثمر:
الاسم:
التوقيع:



٤/١١ إقرار من المستثمر

يقر المستثمر بما يلي:

- ١- اطلع على كراسة الشروط والمواصفات ومرفقاتها وأنه ملتزم بما جاء بها.
- ٢- اطلع على جميع النظم السعودية المعمول بها ذات الصلة بموضوع المنافسة وعلى وجه خاص:
 - لائحة التصرف بالعقارات البلدية الصادرة بموجب الأمر السامي البرقي الكريم رقم ٤٠١٥٢ وتاريخ ١٤٤١/٠٦/٢٩هـ وتعليماتها التنفيذية الصادرة بالقرار الوزاري رقم ٤١٠٠٥٦١٨٨٣ وتاريخ ١٤٤١/١٢/٢٢هـ، والتعاميم والقرارات ذات الصلة.
 - لائحة الغرامات والجزاءات البلدية الصادرة بقرار مجلس الوزراء الموقر رقم (٩٢) وتاريخ ١٤٤٢/٠٢/٠٥هـ، والقرار الوزاري رقم ٤٣٠٠٢٠٤٥٢٦ في ١٢/٠٣/١٤هـ المبلغ به القواعد التنفيذية للائحة الجزاءات عن المخالفات البلدية وجدول المخالفات والجزاءات البلدية الصادرة عن وزارة البلديات والإسكان لعام ١٤٤٤هـ-٢٠٢٣م، وما يستجد عليه من تعديلات.
 - اشتراطات المباني السكنية الصادرة بالقرار الوزاري رقم ٤٥٠٠٩٤٣١٣٩/١ رقم ٤٥٠٠٩٤٣١٣٩/١ وتاريخ ١٤٤٦/٠١/٠٨هـ وما يستجد عليها من تعديلات.
 - اشتراطات اللوحات التجارية العامة الصادرة بتعميم معالي وزير البلديات والإسكان رقم (٤٢٠٠٠٧٩٤٧٥/١) وتاريخ ١٤٤٣/٠٢/٢٦هـ وما يستجد عليها من تعديلات مستقبلية.
- ٣- يقر المستثمر بإزالة الشوائب والاشغالات الموجودة بالموقع وملتزم بتمهيد وتسوية الموقع على نفقته الخاصة.
- ٤- يقر المستثمر بأن العناوين وأرقام الهاتف والفاكس والجوال والبريد الإلكتروني الموضحة في نموذج العطاء الوارد ضمن الشروط والمواصفات والمدرجة على بوابة الاستثمار في المدن السعودية "فرص" هي العناوين التي يمكن للأمانة أن يرسل عليها المراسلات والمكاتبات والرسائل الإلكترونية إلى المستثمر بخصوص هذا العقد، ويكون المستثمر قد استلمها بمجرد إرسالها إليه على أي من العناوين المذكورة وفي حالة تغيير أي منها يتم إخطار الأمانة بخطاب مسجل.
- ٥- عاين الموقع المعروض للتأجير معاينة تامة نافية للجهالة.
- ٦- أقرباًن جميع المعلومات المدرجة في هذه الاستمارة صحيحة:

الاسم:

التوقيع:

التاريخ:

